



Effetti sulla famiglia dei bambini con Disturbi dello spettro dell'autismo: studio osservazionale preliminare sui fratelli

Roberta Ida Ferrentino, Marco Carotenuto, Maria Esposito

UOC Neuropsichiatria Infantile; Università degli Studi della Campania "Luigi Vanvitelli"



Disturbo dello spettro dell'autismo

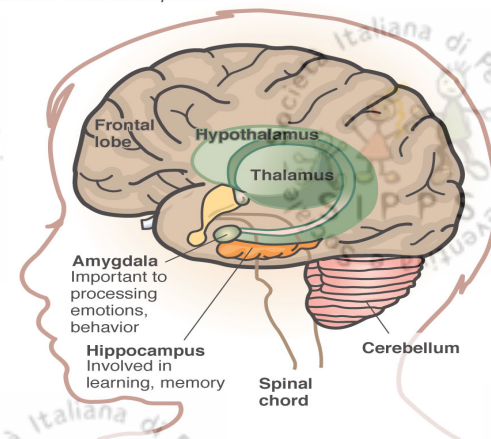
- Disordine del neurosviluppo a patogenesi multifattoriale caratterizzato da un'anomala maturazione e connettività del SNC
- Incidenza 1:68 (M:F 4:1)
- Criteri diagnostici (DSM V):

- A. Deficit persistenti della comunicazione e dell'interazione sociale
- B. Pattern di comportamento, interessi o attività ristretti, ripetitivi
- C. I sintomi devono essere presenti nel periodo precoce dello sviluppo
- D. I sintomi causano compromissione clinicamente significativa del funzionamento in ambito sociale, lavorativo o in altre aree importanti
- E. I sintomi non sono meglio spiegabili da disabilità intellettiva o da ritardo globale dello sviluppo

Specificatori: livello di gravità; con o senza compromissione intellettiva; con o senza disturbo del linguaggio; associato a una condizione medica generale, genetica o fattore ambientale, associato a un altro disturbo neuropsichiatrico, con catatonia

Autism and the brain

The areas of the brain affected by autism, which stems from abnormal brain development:



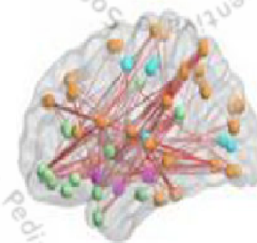
Affect on brain cells (neurons)

- Cells are smaller, more densely packed in certain areas

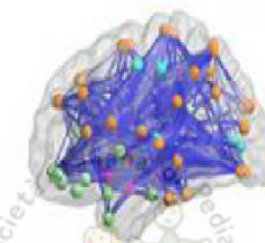
Source: The Journal of NIH Research

- Have shorter, less developed branches

© 2012 MCT



Bambini con sviluppo tipico



Bambini con disturbo dello spettro autistico



Research in Autism Spectrum Disorders

Volume 7, Issue 2, February 2013, Pages 307–315



The relationship between family functioning and behavior problems in children with autism spectrum disorders

Darryn Sikora^a, Erin Moran^a, Felice Orlich^b, Trevor A. Hall^{c, d}, Erica A. Kovacs^e, Jennifer Delahaye^f, Traci E. Clemons^g, Karen Kuhlthau^h



- **Scopo dello studio:** valutare gli aspetti comportamentali su una popolazione di fratelli di bambini affetti da Disturbo dello Spettro Autistico (ASD)



Pazienti e Metodi:

✓ 15 bambini (8 M) in età scolare (età media 9.235 ± 2.041), fratelli di bambini affetti da ASD

✓ Gruppo di controllo di 24 bambini (19 M) sani (età media 9.528 ± 3.351) arruolati presso le scuole della Regione Campania

✓ Somministrazione alle madri della scala **Child Behavior Checklist (CBCL)**

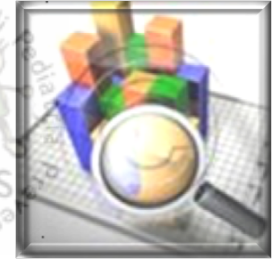
✓ Analisi statistica mediante t-Test e ove appropriato Chi-quadro

✓ $p < 0.05$ statisticamente significativo

✓ I due gruppi risultano statisticamente confrontabili per età ($p=0.860$) e distribuzione tra i sessi ($p=0.875$)

The image shows a completed Child Behavior Checklist (CBCL) form for ages 6-18. The form is titled "Please print. Be sure to answer all items." and includes sections for parent information, child information, and a large grid of behavioral items rated on a scale from 0 to 4. The items cover various aspects of behavior, including social skills, academic performance, and emotional stability. The form is filled out with handwritten data, and the parent's name and child's name are visible at the top. The form is titled "Please print. Be sure to answer all items." and includes instructions for how to use the checklist.

Risultati



CBCL/6-18 PROFILE FOR BOYS — SYNDROME SCALES

Age: 6-11 12-18 6-11 12-18 6-11 12-18 6-11 12-18 6-11 12-18 6-11 12-18 6-11 12-18 6-11 12-18 6-11 12-18

Internalizing Externalizing

Name: _____

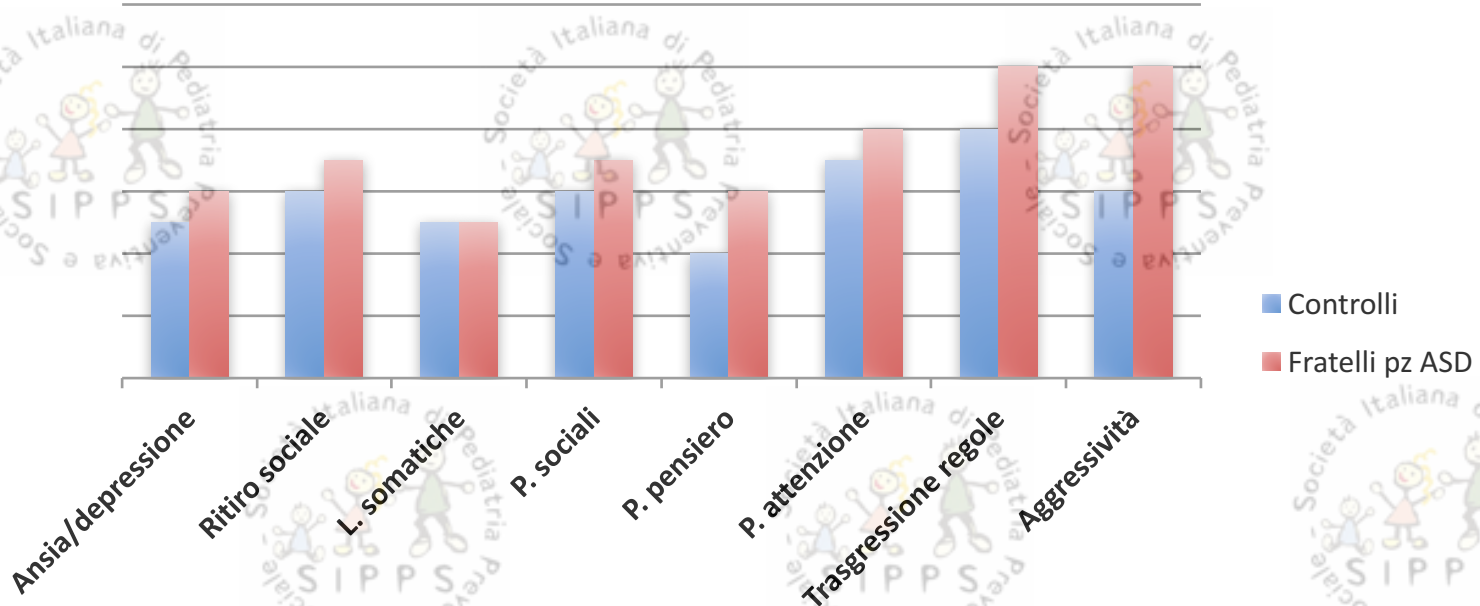
Clinical Range: 700, 95, 90, 85, 80, 75, 70, 65, 60, 55, 50

Normal Range: 98, 96, 94, 92, 90, 88, 86, 84, 82, 80, 78, 76, 74, 72, 70, 68, 66, 64, 62, 60, 58, 56, 54, 52, 50

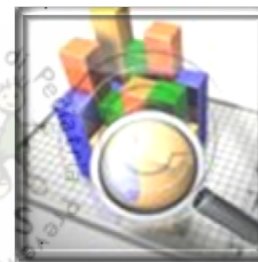
Scale	6-11	12-18	6-11	12-18	6-11	12-18	6-11	12-18	6-11	12-18	6-11	12-18	6-11	12-18	6-11	12-18	T
I. ANXIOUS/DEPRESSED	26	26	10	10	22	22	22	22	30	30	20	20	34	34	36	36	700
14. Cries a lot	25	25	15	15	21	21	21	21	27	27	19	19	31	31	31	31	
29. Fears	24	24	15	15	20	20	20	20	27	27	19	19	31	31	31	31	
30. Fears school	23	23	14	14	19	19	19	19	26	26	18	18	30	30	30	30	
31. Fears going to bed	21	21	13	13	18	18	18	18	24	24	16	16	28	28	28	28	
32. Must be perfect	20	20	12	12	16	16	16	16	22	22	15	15	27	27	27	27	
33. Feels unloved	19	19	11	11	15	15	15	15	20	20	14	14	25	25	25	25	
35. Feels worthless	17	17	10	10	14	14	14	14	18	18	13	13	22	22	22	22	
45. Nervous	16	16	9	9	13	13	13	13	17	17	12	12	20	20	20	20	
60. Fearful	14	14	8	8	11	11	11	11	15	15	10	10	18	18	18	18	
71. Self-conscious	13	13	7	7	9	9	9	9	12	12	8	8	16	16	16	16	
91. Talks of suicide	12	12	6	6	8	8	8	8	11	11	7	7	14	14	14	14	
112. Worries	10	10	5	5	7	7	7	7	9	9	6	6	12	12	12	12	
Total	55	55	0	0	0	0	0	0	0	0	0	0	0	0	0	0	50

Copyright 2001 T. Achenbach
 ASEBA, University of Vermont
 1 South Prospect St., Burlington, VT 05401-3456
 Web: www.ASEBA.org
 UNAUTHORIZED COPYING IS ILLEGAL

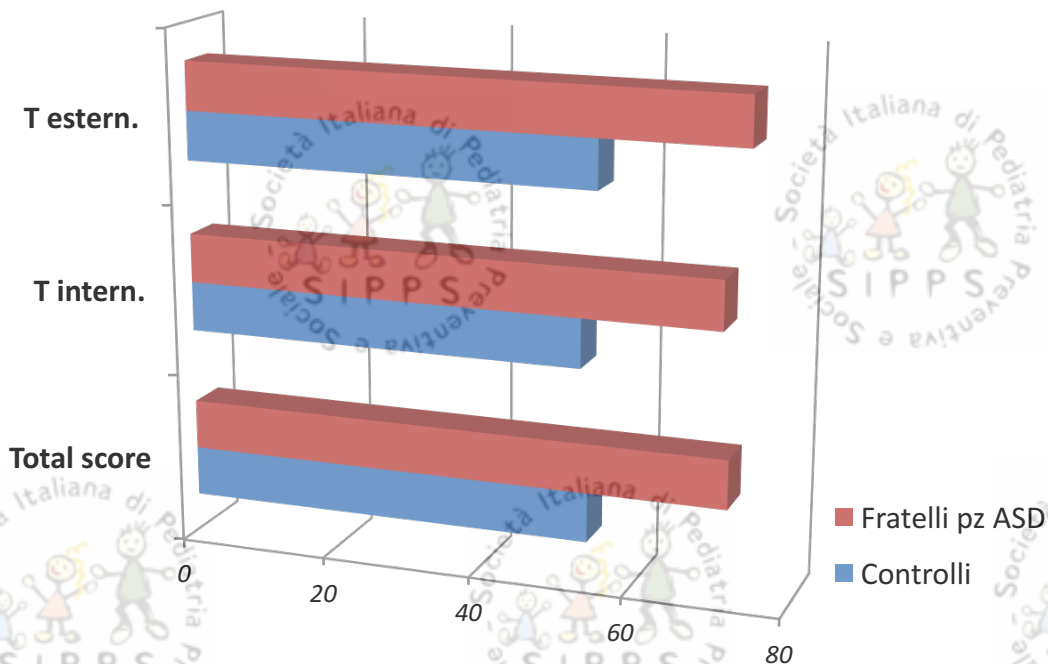
Broken lines = borderline clinical range



Risultati



ID#	Internalizing				Externalizing				Total Score			
	6-11	12-18	T		6-11	12-18	T		6-11	12-18	T	
54	64	700	70	70	100	238-240	237-240	1000				
63	62-63	99	69	69	99	232-237	230-236	99				
62	61	98	68	68	98	228-231	224-229	98				
50-61	59-60	97	67	67	97	221-225	217-222	97				
59	60	96	66	66	96	215-220	210-216	96				
58	67	95	65	65	95	210-214	203-209	95				
67	65-66	94	64	64	94	204-209	198-202	94				
56	64	93	63	63	93	198-203	189-195	93				
64-58	62-63	92	62	62	92	193-197	183-188	92				
53	61	91	61	61	91	187-192	176-182	91				
52	49-50	90	60	60	90	181-186	169-175	90				
61	49	89	59	59	89	175-180	163-169	89				
49-50	48-47	88	57-58	57-58	88	169-174	158-162	88				
47-48	46	87	55-56	55-56	87	163-168	154-157	87				
46	44	86	53-54	54	86	157-162	148-153	86				
44-45	42-43	85	51-52	52-53	85	151-156	144-149	85				
42-43	41	84	49-50	51	84	145-150	139-143	84				
41	40	83	47-48	49-50	83	139-144	135-138	83				
39-40	38-39	82	45-46	47-48	82	133-138	130-134	82				
37-38	37	81	43-44	46	81	127-132	122-129	81				
35-36	36	80	41-42	44-45	80	121-126	121-124	80				
34	34-35	79	39-40	42-43	79	114-120	116-120	79				
32-33	33	78	37-38	41	78	108-113	111-116	78				
30-31	31-32	77	35-36	39-40	77	102-107	105-110	77				
29	30	76	33-34	37-38	76	96-101	102-106	76				
27-28	29	75	31-32	36	75	90-95	97-101	75				
26-26	27-28	74	29-30	34-35	74	84-89	92-96	74				
24	25	73	27-28	33	73	78-83	87-91	73				
22-23	23	72	25-26	31-32	72	72-77	83-86	72				
20-21	23-24	71	23-24	29-30	71	66-71	78-82	71				
18-19	20-22	70	22	26-31	70	61-66	73-77	70				
18-17	17	69	20	23-24	69	57-58	68-67	69				
16-17	17	68	19	21	68	53-54	64-63	68				
14	15	66	18	20-21	66	49-53	61-63	66				
12-13	14	65	17	19	65	45-53	56-63	65				
11	13	63	16	18	64	41-49	52-54	64				
10	12	62	15	17-18	63	37-46	49-51	63				
10	14	62	16	18	62	33-42	45-48	62				
9	10	60	13	15	61	31-33	44-46	61				
8	10	59	12	14	60	29-30	40-43	60				
7	8	57	10-11	13	59	27-30	36-39	59				
7	8	57	9	12	58	25-27	35-37	58				
6	7	55	9	11	57	24	33-34	57				
6	6	54	8	10	56	22-23	31-32	56				
5	5	52	7	9	55	20-21	28-29	55				
4	4	50	6	8	54	18-20	26-27	54				
3	4	49	6	7	53	16-17	24-25	53				
3	3	47	5	6	51	14	22-23	52				
2	2	45	4	5	50	12-13	20-21	51				
1	2	44	3	4	49	10-11	18-20	50				
1	1	43	2	3	46	17-18	17-18	49				
0	1	40	2	4	44	15	15	46				
0	0	34	1	1	40	15	14-15	47				
0	0	34	1	1	40	14	13	46				
0	0	34	1	1	40	12-13	11-12	41				
0	0	33	1	1	39	11	10	44				
0	0	33	1	1	39	10	9	43				
0	0	33	1	1	39	9	8	42				
0	0	33	1	1	39	8	7	41				
0	0	33	1	1	39	7	6	40				
0	0	33	1	1	39	6	5	39				
0	0	33	1	1	39	5	4	38				
0	0	33	1	1	39	4	3	36				
0	0	33	1	1	39	3	3	34				
0	0	33	1	1	39	2	2	31				
0	0	33	1	1	39	1	1	27				
0	0	33	1	1	39	0	0	26				
0	0	33	1	1	39	0	0	24				



I fratelli di soggetti affetti da ASD presentano un maggior grado di problematicità globale (Total problems) rispetto ai bambini di controllo ($p=0.003$) e punteggi significativamente più elevati nelle subscale di comportamento, nonché una quota maggiore di disturbi sia internalizzanti ($p=0.004$) che externalizzanti ($p=0.007$)

Conclusioni

- La letteratura internazionale negli ultimi anni sta focalizzando l'attenzione sullo studio della compromissione psicopatologica nell'ambito dei familiari di soggetti affetti da ASD
- I nostri dati preliminari confermano l'idea che i fratelli di bambini ASD sembrano presentare anomalie comportamentali di varia natura, confermando la necessità di una presa in carico globale dell'intero assetto familiare
- Effetti (secondari)? o questione di geni (fenotipo comportamentale)?



Napule è...

PEDIATRIA PREVENTIVA E SOCIALE

GRAZIE PER L'ATTENZIONE

Dr.ssa Roberta Ida Ferrentino