

**Nei prossimi anni per garantire
l'attuale livello specialistico di
assistenza pediatrica**

1. Quanti pediatri sono necessari?
2. Quanti pediatri saranno disponibili?
3. Si determinerà (e se sì, quando)
una carenza di pediatri?

**Nei prossimi anni per garantire
l'attuale livello specialistico di assistenza pediatrica**

Quanti pediatri sono necessari?

- 1. Cure primarie - Pediatri di famiglia**
- 2. Cure secondarie - Pediatri Ospedalieri e Universitari**

DATI ISTAT ANNO 2006

Regione	n. pediatri	media assistiti in carico	media assistiti disponibili 0-14 anni	Totale assistiti da PLS	Totale assistiti da MMG o senza scelta	assistiti da PLS
Piemonte	421	882	1.195	371.322	131.773	74%
Valle D'Aosta	18	713	855	12.834	2.556	83%
Lombardia	1.098	836	1.101	917.928	290.970	76%
<u>Bolzano</u>	<u>51</u>	<u>1.019</u>	<u>1.501</u>	<u>51.969</u>	<u>24.582</u>	<u>68%</u>
<u>Trento</u>	<u>81</u>	<u>773</u>	<u>891</u>	<u>62.613</u>	<u>9.558</u>	<u>87%</u>
Veneto	559	915	1.101	511.485	103.974	83%
Friuli-Ven Giulia	123	820	1.103	100.860	34.809	74%
Liguria	176	807	1.070	142.032	46.288	75%
<u>Emilia Romagna</u>	<u>555</u>	<u>769</u>	<u>881</u>	<u>426.795</u>	<u>62.160</u>	<u>87%</u>
Toscana	426	799	962	340.374	69.438	83%
Umbria	108	763	934	82.404	18.468	82%

DATI ISTAT ANNO 2006

Regione	n. pediatri	media assistiti in carico	media assistiti disponibili 0-14 anni	Totale assistiti da PLS	Totale assistiti da MMG o senza scelta	assistiti da PLS
Marche	178	856	1.044	152.368	33.464	82%
<u>Lazio</u>	<u>761</u>	<u>771</u>	<u>901</u>	<u>586.731</u>	<u>98.930</u>	<u>86%</u>
<u>Abruzzo</u>	<u>186</u>	<u>752</u>	<u>870</u>	<u>139.872</u>	<u>21.948</u>	<u>86%</u>
Molise	36	812	1.096	29.232	10.224	74%
Campania	773	913	1.214	705.749	232.673	75%
Puglia	596	816	994	486.336	106.088	82%
<u>Basilicata</u>	<u>69</u>	<u>765</u>	<u>1.149</u>	<u>52.785</u>	<u>26.496</u>	<u>67%</u>
Calabria	279	775	1.010	216.225	65.565	77%
Sicilia	829	767	903	635.843	112.744	85%
Sardegna	224	717	876	160.608	35.616	82%

DATI ISTAT ANNO 2006

Regione	n. pediatri	media assistiti in carico	media assistiti disponibili 0-14 anni	Totale assistiti da PLS	Totale assistiti da MMG o senza scelta	assistiti da PLS
Marche	178	856	1.044	152.368	33.464	82%
<u>Lazio</u>	<u>761</u>	<u>771</u>	<u>901</u>	<u>586.731</u>	<u>98.930</u>	<u>86%</u>
<u>Abruzzo</u>	<u>186</u>	<u>752</u>	<u>870</u>	<u>139.872</u>	<u>21.948</u>	<u>86%</u>
Molise	36	812	1.096	29.232	10.224	74%
Campania	773	913	1.214	705.749	232.673	75%
Puglia	596	816	994	486.336	106.088	82%
<u>Basilicata</u>	<u>69</u>	<u>765</u>	<u>1.149</u>	<u>52.785</u>	<u>26.496</u>	<u>67%</u>
Calabria	279	775	1.010	216.225	65.565	77%
Sicilia	829	767	903	635.843	112.744	85%
Sardegna	224	717	876	160.608	35.616	82%

Italia	7.547	811	1.031	6.186.365	1.538.324	79%
---------------	--------------	------------	--------------	------------------	------------------	------------

	Dati ISTAT di previsione della popolazione residente		Cure primarie pdf necessari a coprire il 79% della popolazione pediatrica	Cure secondarie POMI 2000 1 U.O. di 12 pediatri / 200.000 residenti	Totale pediatri necessari
2010	<i>Bambini da 0 a 13 anni e 365 giorni</i>	7.879.842	7.781		11.394
	<i>Popolazione residente</i>	60.224.114		3.613	

	Dati ISTAT di previsione della popolazione residente		Cure primarie pdf necessari a coprire il 79% della popolazione pediatrica	Cure secondarie POMI 2000 1 U.O. di 12 pediatri / 200.000 residenti	Totale pediatri necessari
2010	<i>Bambini da 0 a 13 anni e 365 giorni</i>	7.879.842	7.781		11.394
	<i>Popolazione residente</i>	60.224.114		3.613	
2015	<i>Bambini da 0 a 13 anni e 365 giorni</i>	7.963.532	7.864		11.532
	<i>Popolazione residente</i>	61.138.016		3.668	

	Dati ISTAT di previsione della popolazione residente		Cure primarie pdf necessari a coprire il 79% della popolazione pediatrica	Cure secondarie POMI 2000 1 U.O. di 12 pediatri / 200.000 residenti	Totale pediatri necessari
2010	<i>Bambini da 0 a 13 anni e 365 giorni</i>	7.879.842	7.781		11.394
	<i>Popolazione residente</i>	60.224.114		3.613	
2015	<i>Bambini da 0 a 13 anni e 365 giorni</i>	7.963.532	7.864		11.532
	<i>Popolazione residente</i>	61.138.016		3.668	
2020	<i>Bambini da 0 a 13 anni e 365 giorni</i>	7.848.986	7.751		11.449
	<i>Popolazione residente</i>	61.634.414		3.698	

	Dati ISTAT di previsione della popolazione residente		Cure primarie pdf necessari a coprire il 79% della popolazione pediatrica	Cure secondarie POMI 2000 1 U.O. di 12 pediatri / 200.000 residenti	Totale pediatri necessari
2010	<i>Bambini da 0 a 13 anni e 365 giorni</i>	7.879.842	7.781		11.394
	<i>Popolazione residente</i>	60.224.114		3.613	
2015	<i>Bambini da 0 a 13 anni e 365 giorni</i>	7.963.532	7.864		11.532
	<i>Popolazione residente</i>	61.138.016		3.668	
2020	<i>Bambini da 0 a 13 anni e 365 giorni</i>	7.848.986	7.751		11.449
	<i>Popolazione residente</i>	61.634.414		3.698	
2025	<i>Bambini da 0 a 13 anni e 365 giorni</i>	7.621.160	7.526		11.280
	<i>Popolazione residente</i>	61.938.295		3.714	

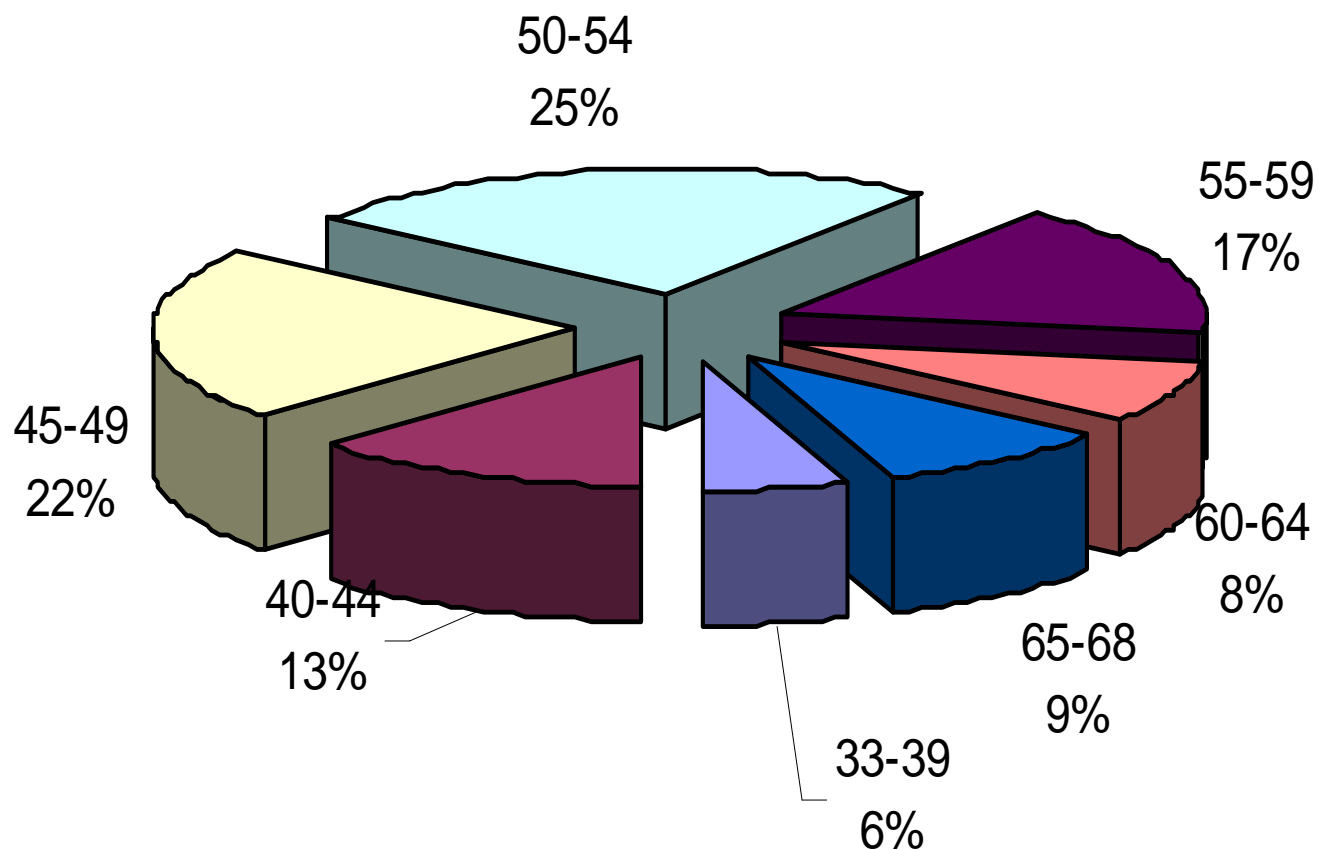
**Nei prossimi anni per garantire
l'attuale livello specialistico di assistenza pediatrica**

Quanti pediatri saranno disponibili?

- 1. Turnover pensionistico**
- 2. 213 nuovi contratti ministeriali/anno per la
specialità Pediatria**



Indagine SIP: Pediatria Ospedaliera

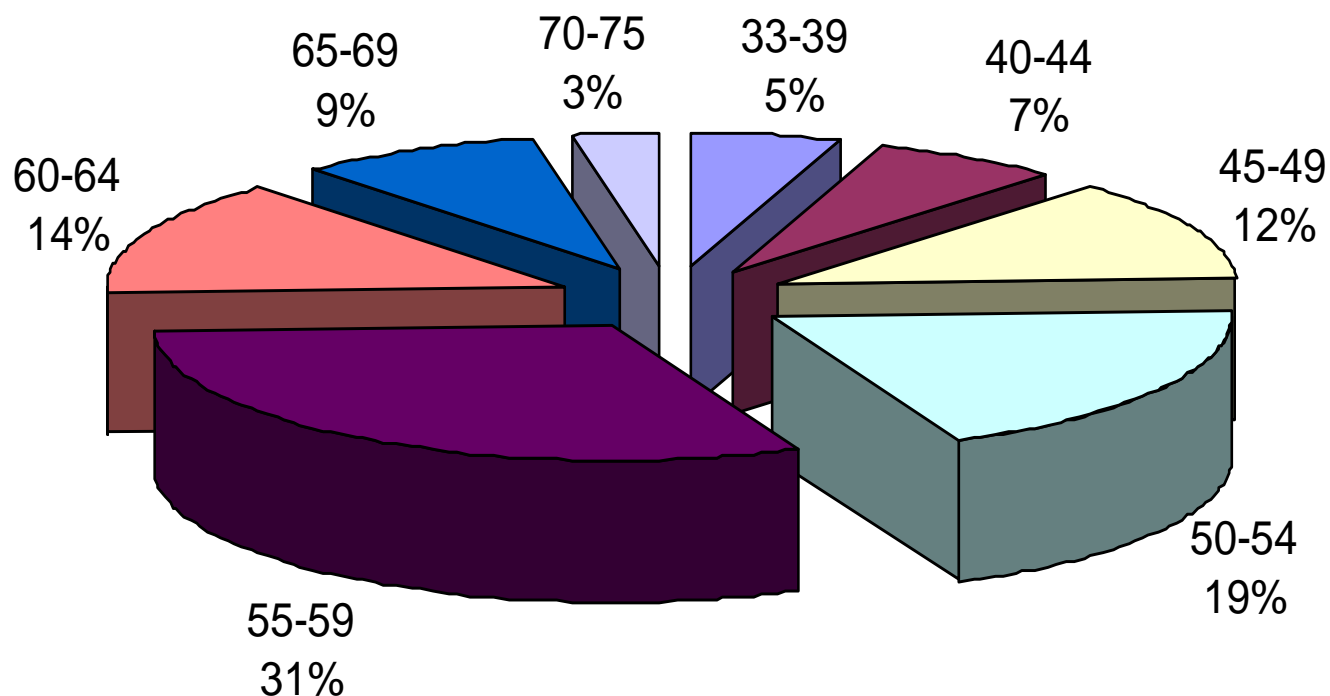


65% con un'età media uguale o maggiore a 50 anni

(MAGGIO 2006)



Indagine SIP: Pediatria Universitaria

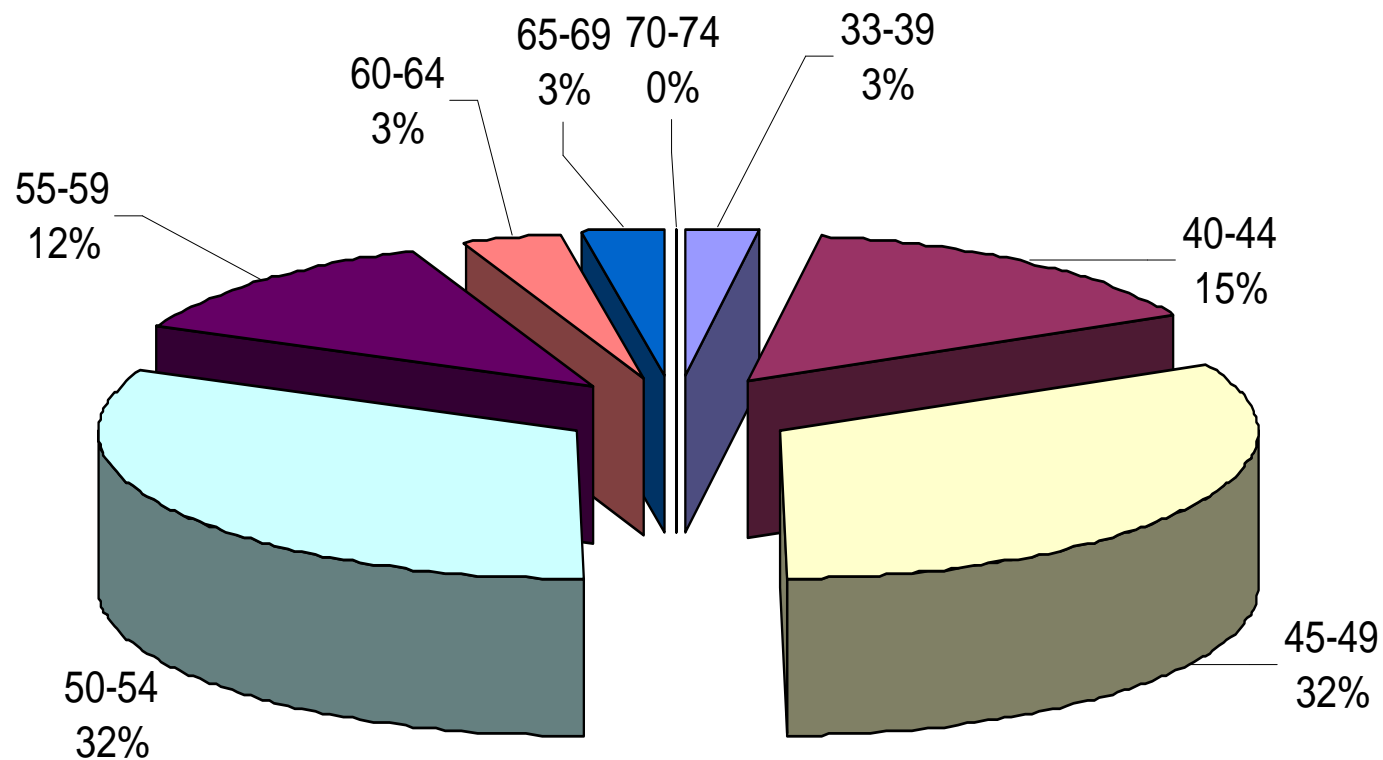


76% con un'età media uguale o maggiore a 50 anni

(MAGGIO 2006)



Indagine SIP: Pediatria di Famiglia

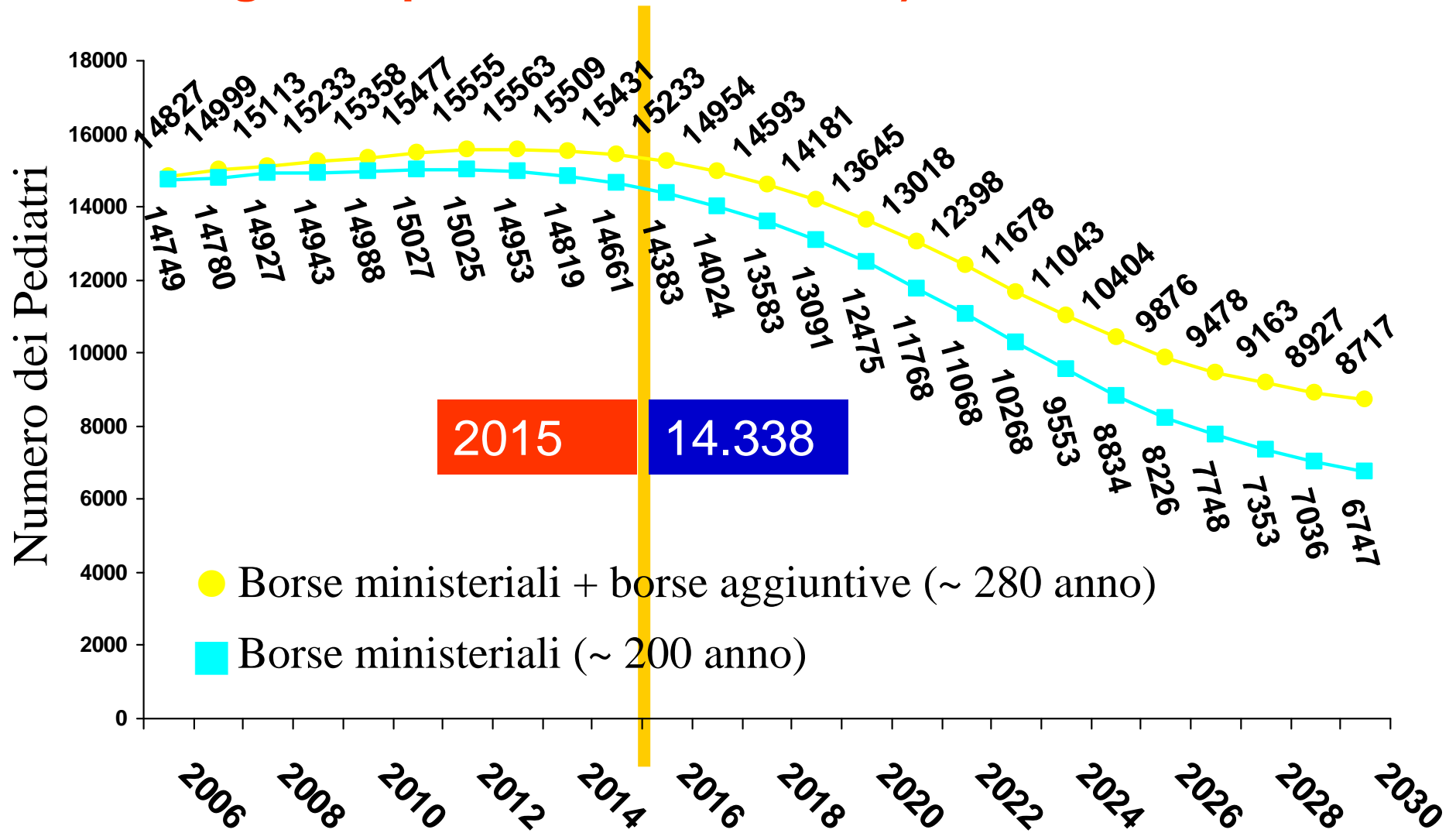


50% con un'età media uguale o maggiore a 50 anni

(MAGGIO 2006)



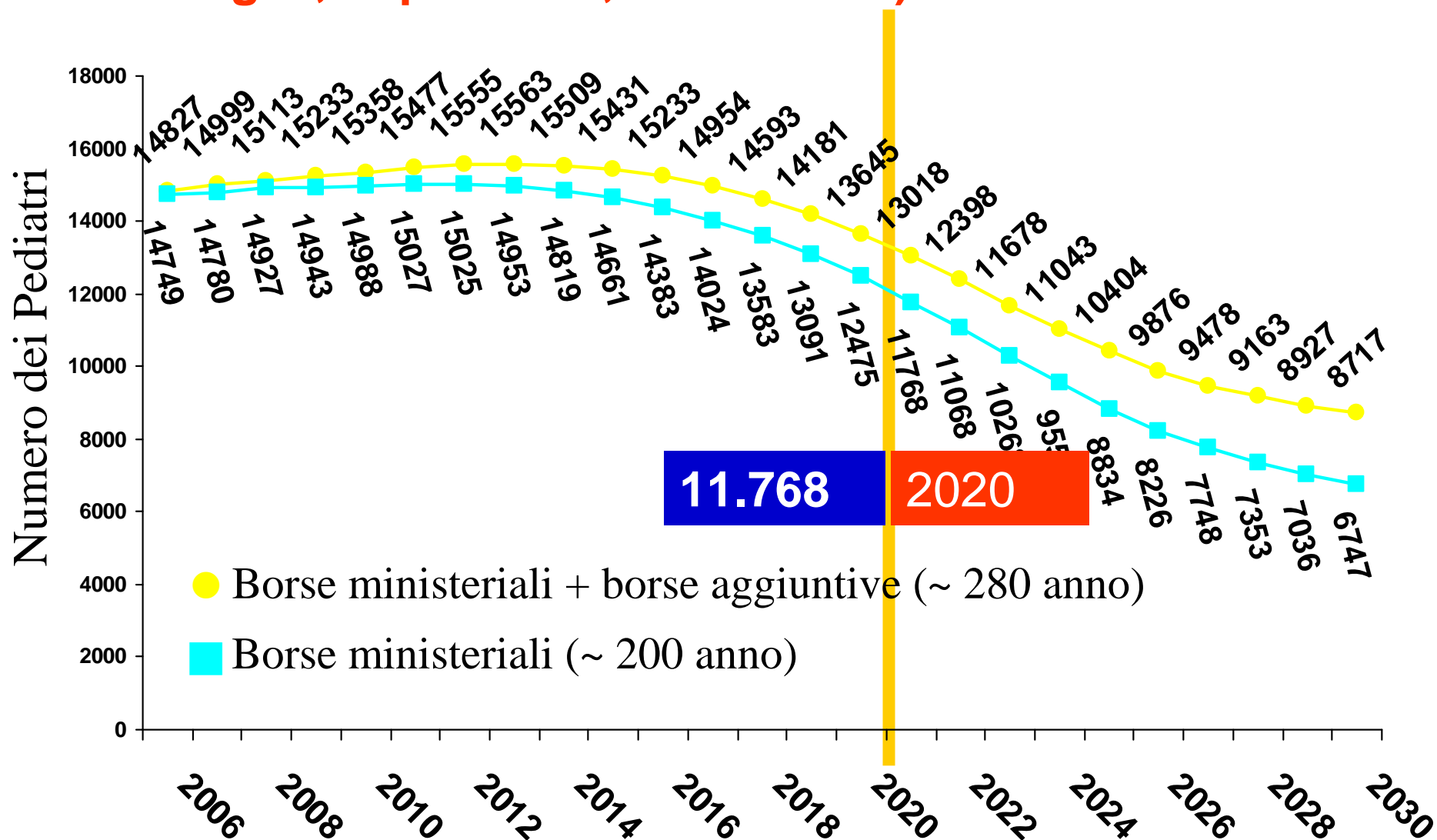
Indagine SIP: Andamento numero totale Pediatri (di famiglia, ospedalieri, universitari): anni 2006-2030*



*previsione in base al turn over ipotizzato. Elaborazione Biomedica, maggio 2006



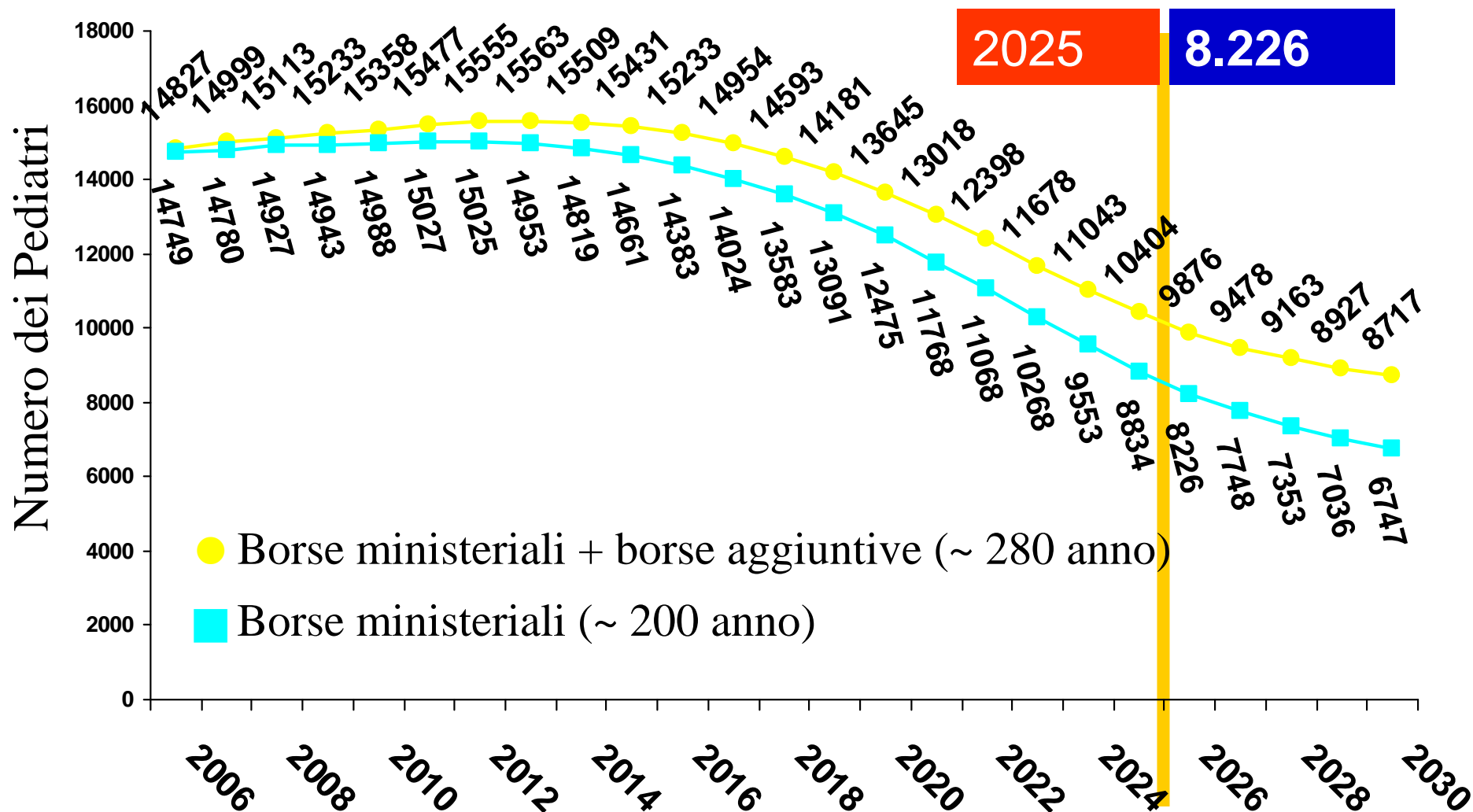
Indagine SIP: Andamento numero totale Pediatri (di famiglia, ospedalieri, universitari): anni 2006-2030*



*previsione in base al turn over ipotizzato. Elaborazione Biomedica, maggio 2006



Indagine SIP: Andamento numero totale Pediatri (di famiglia, ospedalieri, universitari): anni 2006-2030*



*previsione in base al turn over ipotizzato. Elaborazione Biomedica, maggio 2006

Nei prossimi anni per garantire
l'attuale livello specialistico di assistenza pediatrica

Si determinerà (e se sì, quando)
una carenza di pediatri?

	Pediatri necessari (*)	Pediatri disponibili con 212 contratti ministeriali/anno (**)	Differenza
2010	11.394	15.027	3.633
2015	11.532	14.338	2.806

(*) In base alle previsioni ISTAT sulla crescita della popolazione italiana, all'ACN per la pediatria di famiglia e al POMI del PSN

(**)Valutazione previsionale SIP - Biomedica del 2006

	Pediatri necessari (*)	Pediatri disponibili con 212 contratti ministeriali/anno (**)	Differenza
2010	11.394	15.027	3.633
2015	11.532	14.338	2.806
2020	11.449	11.768	319
2025	11.280	8.226	-3054

(*) In base alle previsioni ISTAT sulla crescita della popolazione italiana, all'ACN per la pediatria di famiglia e al POMI del PSN

(**) Valutazione previsionale SIP - Biomedica del 2006

3 NOTE FINALI PER LA DISCUSSIONE

1) SOTTOSTIMA DELLA NECESSITA' DI PEDIATRI



- non considerati i pediatri consultoriali
- non considerato il drop-out (malattia, morte, ecc.)



- non considerato che non tutti gli specialisti in pediatria faranno i pediatri



- non considerato che la copertura dei pdf del 79% sulla popolazione 0-14 è in aumento

3 NOTE FINALI PER LA DISCUSSIONE

2) SOTTOSTIMA DELL'AREA PEDIATRICA



- secondo l'OMS dovrebbe andare da 0 a 18 anni



- in pratica in Ospedale va da 0 a 16 (solo in alcune realtà o per patologie croniche da 0 a 18)



- in pediatria di famiglia va da 0 a 14 (solo per le patologie croniche da 0 a 16)



Se attuata necessità di più pediatri

3 NOTE FINALI PER LA DISCUSSIONE

3) **NECESSITA' DI 400 BORSE ministeriali**



all'anno per garantire un TURN OVER

fisiologico (non sono sufficienti i 30-50 contratti aggiuntivi attuali)

Ricordiamoci che è dei più autorevoli Enti sociali internazionali (UNICEF, UNESCO, Banca Mondiale) l'affermazione che investire nei bambini vuol dire investire sul futuro della Società.

Una contrazione numerica dei pediatri operanti sul territorio (una diminuzione, in particolare, dei Pediatri di Famiglia, che, di fatto, nella realtà, incombe nel nostro Paese) vanificherebbe questa saggia e lungimirante affermazione, che invece non può venire – se non irresponsabilmente – disattesa.

R. Burgio