

La ricerca e lo sviluppo nella nutrizione pediatrica

Marco Trezzi – R&D Plasmon
Tabarka – 11 luglio 2007



Cosa significa fare ricerca e sviluppo per prodotti destinati alla nutrizione infantile?

Significa, ovviamente, conoscere

- **I prodotti**
- **Gli ingredienti, la loro composizione e la loro origine**
- **I possibili rischi di contaminazione**
- **Le tecnologie di produzione**
- **La legislazione**
- **ecc. ecc.**

Ma non è di questo che vi volevo parlare ...

Cosa significa fare ricerca e sviluppo per prodotti destinati alla nutrizione infantile?

Le indagini effettuate

Campioni intervistati

Indagine	Campione	Età del bambino
Eurisko 1989 (1)	3000 mamme	3-60 mesi
Eurisko 1995 (1)	3000 mamme	3-60 mesi
Puer 1995 (2)	1601 mamme	1-12 mesi
Puer 1999 (3)	2450 mamme	1-12 mesi
Eurisko 2000 (1)	3100 mamme	2-60 mesi
Eurisko 2006 (1)	1800 mamme	2-36 mesi
Indagine sui pediatri 2006 (3)	775 pediatri	-

(1) Indagini commissionate da Plasmon Dietetici Alimentari

(2) Riva E, Banderali G, Agostoni C, Silano M, Radaelli G, Giovannini M. Factors associated with initiation and duration of breastfeeding in Italy. *Acta Paediatr* 1999; 88: 411-415.

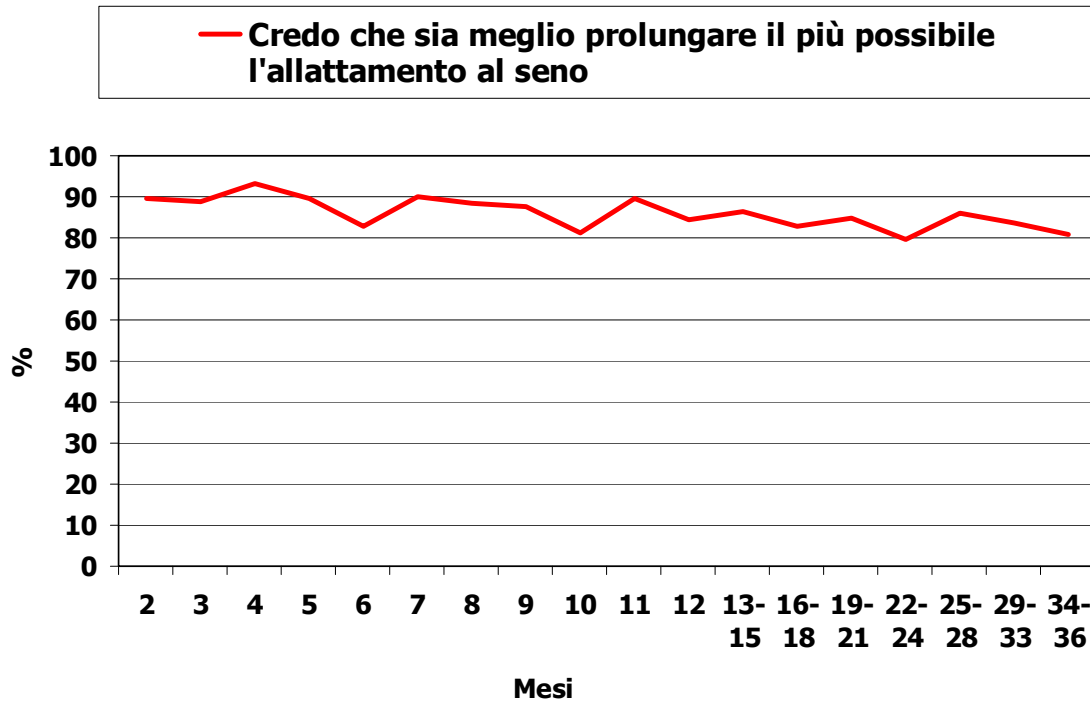
(3) Giovannini M, Riva E, Banderali G, Di Giacomo S, Veehof S, Sala M, Radaelli G, Agostoni C. Feeding practices of infants through the first year of life in Italy. *Acta Paediatr* 2004;93: 492-7

(4) "Divezzamento: quali abitudini? 2006-2007" Studio epidemiologico nazionale coordinato dalla Clinica Pediatrica, Ospedale San Paolo, Università degli Studi di Milano.

Il dichiarato delle mamme su allattamento al seno e indicazioni del pediatra

Il dichiarato delle mamme (2006)

Nel dichiarato delle mamme c'è un consenso quasi unanime verso l'allattamento al seno prolungato

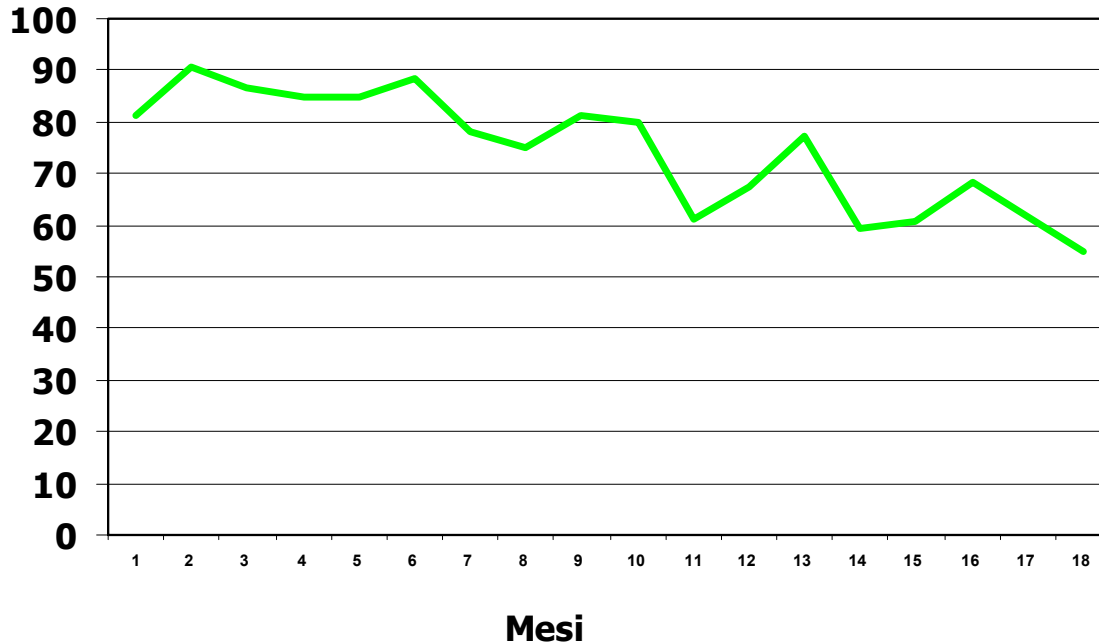


Età	%
2-12 mesi	87.8
1-3 anni	83.4

Il dichiarato delle mamme (2006)

E' elevata anche la percentuale di mamme che consulta il proprio pediatra per l'alimentazione del proprio figlio

— Consulto spesso il pediatra per avere le direttive circa l'alimentazione

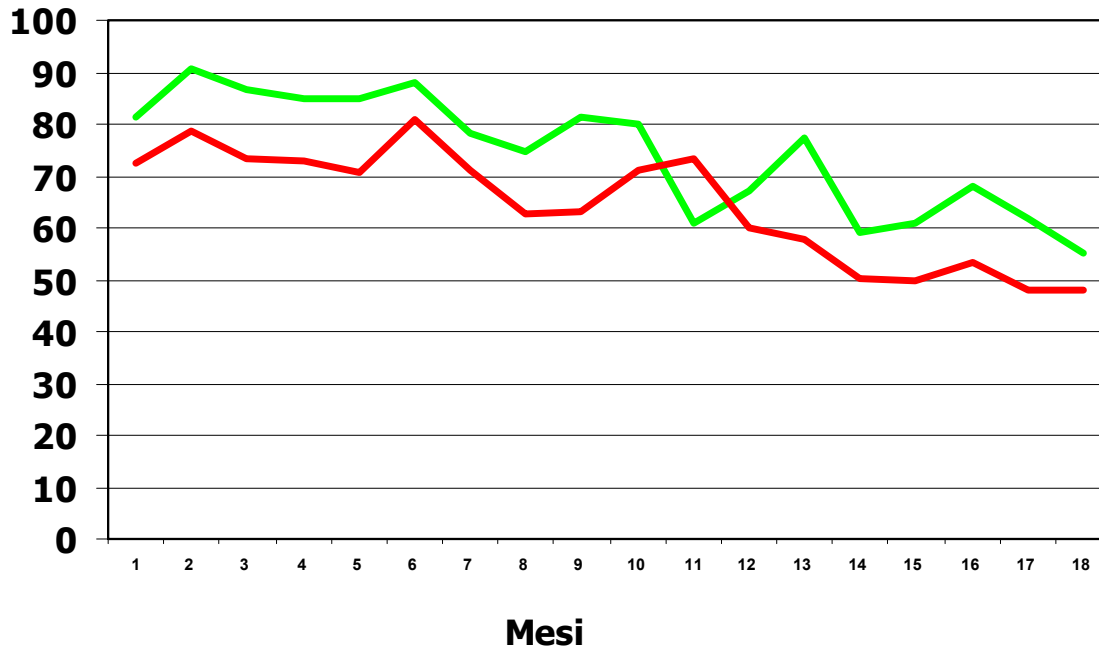


Età	%
2-12 mesi	81.1
1-3 anni	64.2

Il dichiarato delle mamme (2006)

E' un po' più bassa invece la percentuale di mamme che dichiara di "seguire fedelmente" le indicazioni del pediatra (circa il 10% in meno)

— Consulto spesso il pediatra per avere le direttive circa l'alimentazione
— In ambito alimentare seguo fedelmente le indicazioni del mio pediatra



Età	%
2-12 mesi	71.9
1-3 anni	52.4

Il dichiarato delle mamme (2006)

Ma vediamo qual è la verità ...

Allattamento al seno, formule e latte vaccino

Indicazione del pediatra sull'allattamento al seno (2006)

Il 96.8% dei pediatri suggerisce l'allattamento al seno esclusivo durante i primi 4-6 mesi

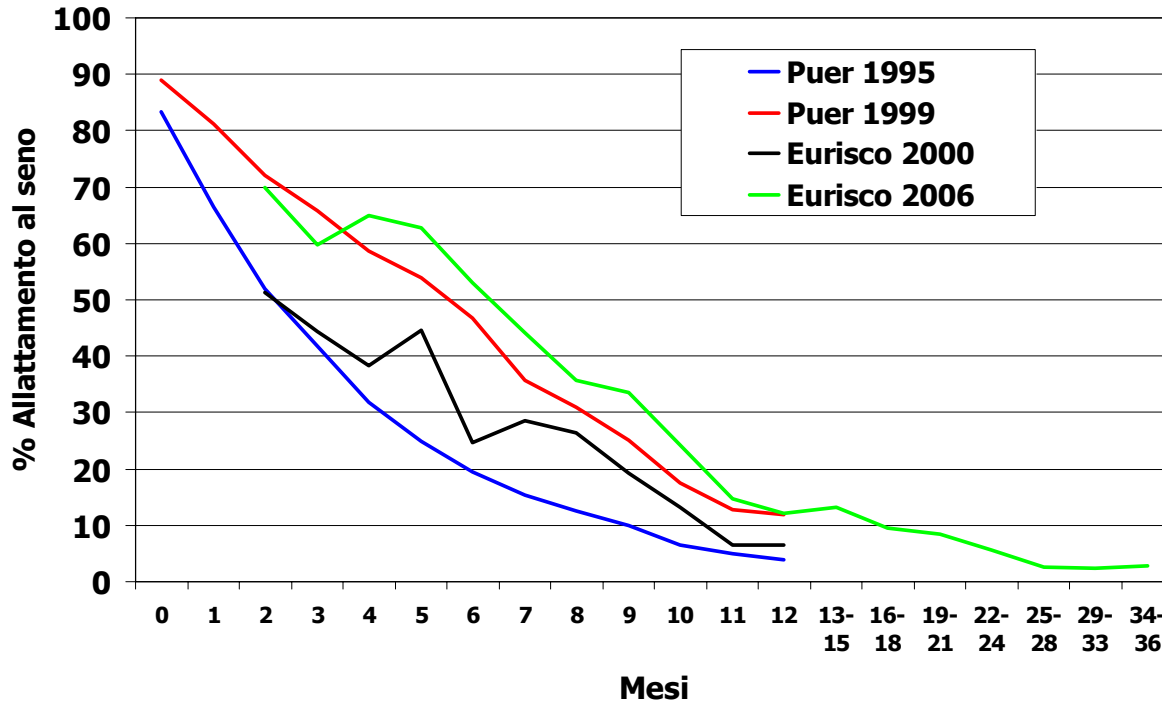
Il 70.6% consiglia di prolungare l'allattamento al seno (anche se non esclusivo) fino all'anno di vita

Allattamento al seno esclusivo fino a mesi	%
< 4	0.5
4	20.5
5	41.5
6	34.8
> 6	2.7

Allattamento al seno (non escl.) fino a mesi	%
12	70.6
> 12	29.4

Allattamento al seno in Italia (1995-2006)

Negli ultimi 6 anni l'allattamento al seno è aumentato dell'80 % a 4 mesi e del 100 % a 6 e 12 mesi



	4 mesi	6 mesi	12 mesi
Puer 1995	31.9	19.4	4.0
Puer 1999	58.6	46.8	11.8

Mesi	4 mesi	6 mesi	12 mesi
Eursiko 2000	38.3	24.7	6.5
Eurisko 2006	65.0	53.0	12.1

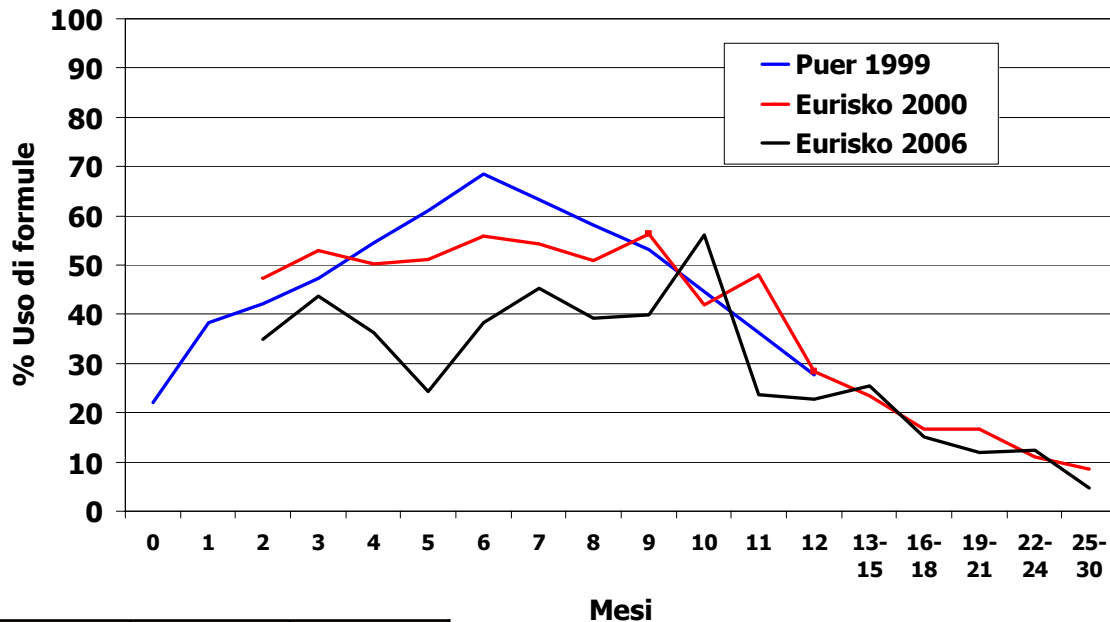
Indicazioni pediatriche e allattamento al seno (2006)

Tuttavia i dati a 6 e 12 mesi dimostrano quanto ancora si sia lontani dalle indicazioni dei pediatri

Allattamento al seno		Almeno fino a 4 mesi	Almeno fino a 6 mesi	Oltre i 12 mesi
% Pediatri	Esclusivo	98.5	37.5	
	Misto			29.4
Mamme che allattano (Eurisko 2006)	Misto	65.0	53.0	12.1

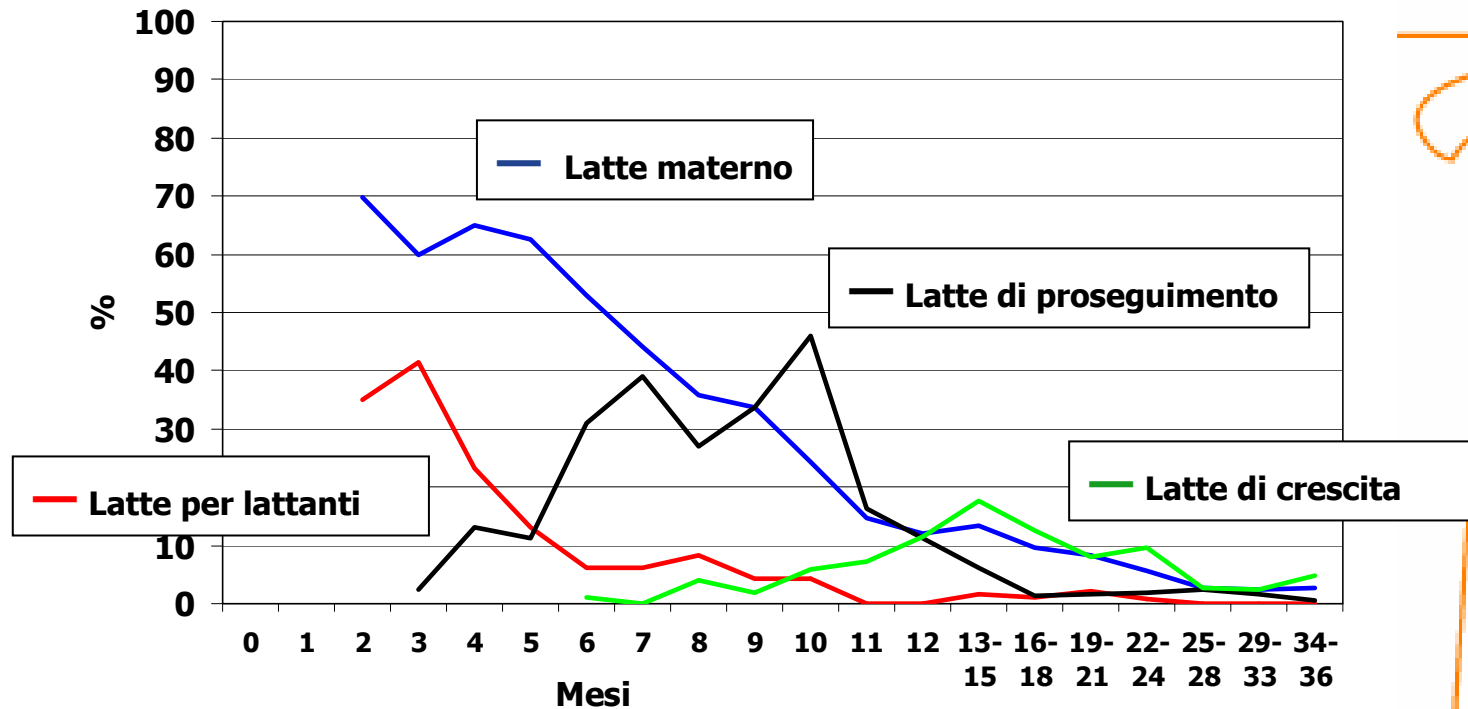
Uso delle formule (2000-2006)

A seguito dell'aumento dell'allattamento al seno l'introduzione delle formule è diminuita del 30% a 4 e 6 mesi e del 20% a 12 mesi



	4 mesi	6 mesi	12 mesi
Eurisko 2000	50.3	55.8	28.3
Eurisko 2006	36.3	38.2	22.8

Tipologie di formule utilizzate (2006)



Età di introduzione (media)	Mesi
Latte materno	0.2
Latte per lattanti liquido	1.9
Latte per lattanti polvere	2.8
Latte di proseguimento liquido	5.4
Latte di proseguimento polvere	6.5
Latte di crescita	11.3

Indicazione del pediatra sull'uso delle formule (2006)

	Latte di proseguimento	Latte di crescita
Si (%)	98.4	85.6
	Fino a quale mese ?	Fino a quale mese ?
8-10	6.2	-
11	4.4	-
12	87.8	-
18	-	15.4
24	-	23.8
36	-	46.4

L'87.8% dei pediatri consiglia l'uso del latte di proseguimento fino ai 12 mesi

Il 46.4% consiglia l'uso del latte di crescita fino ai 36 mesi

Indicazioni pediatriche e uso di formule (2006)

Anche per i latti di proseguimento e di crescita i dati di utilizzo indicano che si è ancora molto lontani dalle indicazioni pediatriche

Latti di proseguimento

Indicazione dei pediatri 2006	Fino ai 12 mesi	87.8 %
Eurisko 2006	Mamme che non allattano al seno e usano latte di proseguimento a 12 mesi	14.2 %

Latti di crescita

Indicazione dei pediatri 2006	Fino ai 36 mesi	46.4 %
Eurisko 2006	Mamme che usano latte di crescita a 36 mesi	0.7 %

Indicazione del pediatra sul latte vaccino (2006)

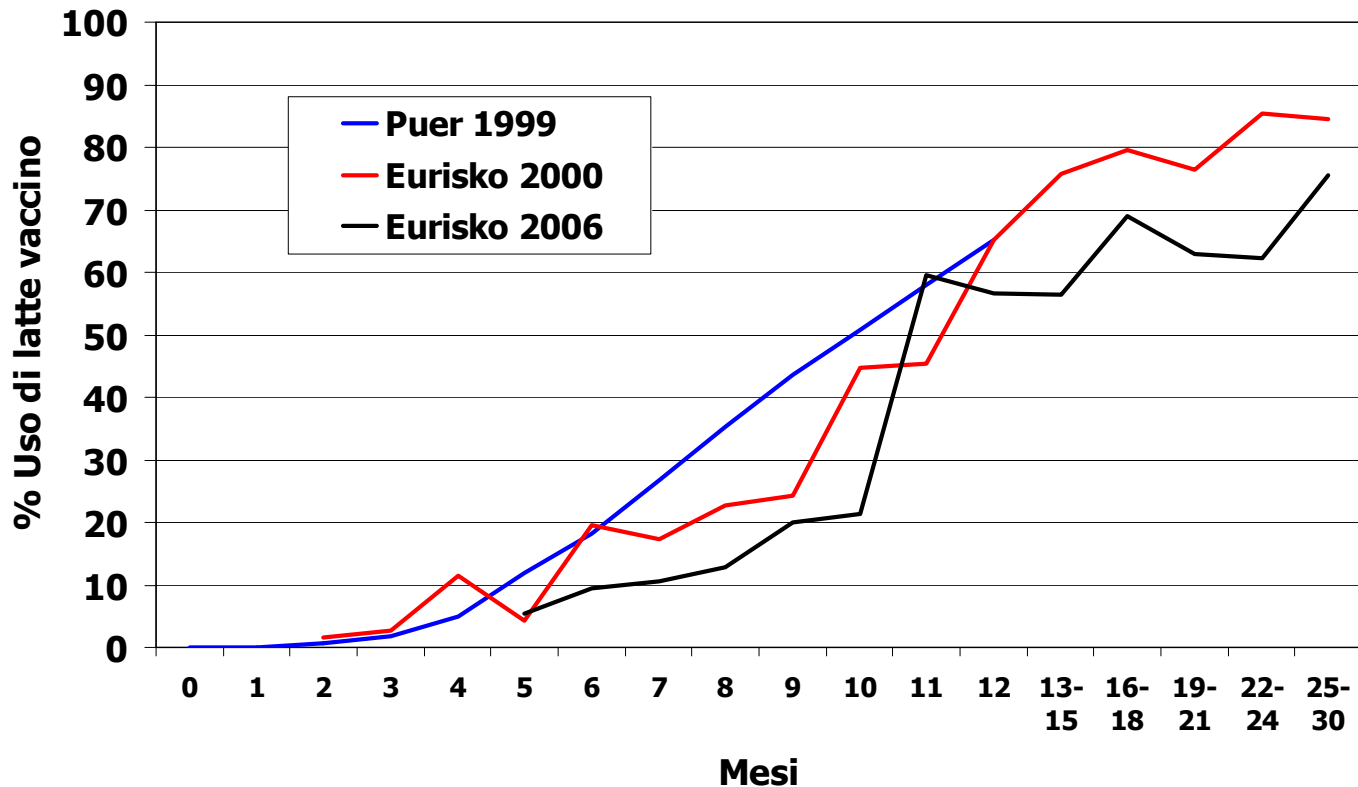
	Latte vaccino
Si (%)	93.8
	Da quale mese ?
8-10	-
11	3.6
12	50.5
18	8.9
24	10.4
36	20.4

Il 96.4% dei pediatri consiglia l'uso del latte vaccino dopo l'anno di età del bambino

Il 20.4% solo dopo il terzo anno

Uso del latte vaccino (2000-2006)

A 12 mesi già il 60-65% delle mamme ha introdotto il latte vaccino nella dieta del bambino



Indicazioni pediatriche e uso del latte vaccino (2006)

Anche per quanto concerne l'introduzione del latte vaccino nella dieta i dati indicano che si è ancora molto lontani dalle indicazioni pediatriche

Latte vaccino

Indicazione dei pediatri 2006	Non prima del 12° mese	96.4%
Eurisko 2006	Mamme che non allattano al seno e usano latte vaccino a 12 mesi	71.2%

Lo svezzamento

Indicazione del pediatra sull'inizio dello svezzamento (2006)

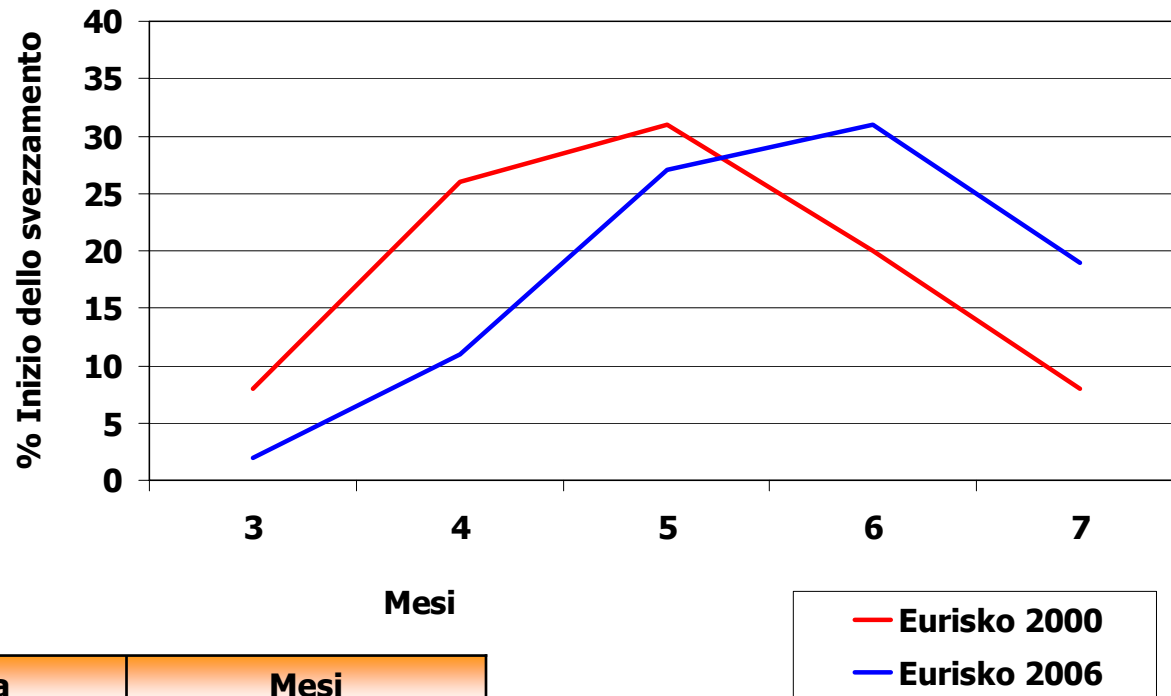
In media i pediatri consigliano l'inizio dello svezzamento a 5.2 mesi

Inizio dello svezzamento a mesi	%
< 4	0.5
4	7.3
4 ½	13.2
5	41.5
5 ½	15.2
6	19.6
> 6	2.7

	Mesi
Media	5.2
Min-Max	3-6.5

Inizio dello svezzamento (2000-2006)

La media dell'inizio dello svezzamento è, nel 2006, di circa 5.6 mesi (contro i 4.9 mesi del 2000), sostanzialmente in linea con l'indicazione dei pediatri (5.2 mesi)



Media	Mesi
Eurisko 2000	4.9
Eurisko 2006	5.6

La prima pappa (2000-2006)

	Indicazione dei pediatri	Eurisko 2006	Eurisko 2000
Pappa sapida	88.1	52	53
Pappa dolce	9.5	26	26
Entrambe	(1)	22	21
Altro	2.5	(1)	(1)

(1) Domanda non effettuata

Per quanto riguarda la prima pappa, vi è un sostanziale disallineamento tra quanto suggerito dai pediatri e quanto riportato dalle mamme

Cereali da inizio svezzamento (2006)

	Indicazione dei pediatri (1)
Cereali senza glutine (riso, mais, tapioca)	90.8
Orzo	2.5
Cereali misti	4.8
Semolino di grano	6.2
Pastina	3.8

(1) La somma totale è maggiore di 100% per indicazioni multiple

Più del 90% dei pediatri suggerisce di iniziare lo svezzamento con creme di cereali senza glutine

Brodo vegetale (2000-2006)

	Indicazione dei pediatri	Eurisko 2006
Verdura fresca	60.8	73.0
Prodotti per l'infanzia	9.5	27.0
Entrambi	35.3	(1)

(1) Dato non rilevato

Nel caso delle verdure utilizzate per lo svezzamento vi è invece un buon allineamento tra quanto suggerito dai pediatri e quanto riportato dalle mamme