

Giornate di Pediatria Preventiva e Sociale

Capri 2009

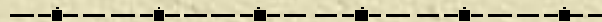
9 - 11 Ottobre 2009
Capri - Hotel la Residenza





L'abuso nell'infanzia

G. Parisi – M. Sibilio



WHAT IS CHILD ABUSE ?



Verbally abusing a child



Teasing a child unnecessarily



Exposing a child to pornographic acts or literature.



Touching a child where he/ she doesn't want to be touched.



Forcing a child to touch you.



Breaking down the self-confidence of a child.



Hitting or hurting a child - often to relieve your own frustration.



Manipulating a child



Not taking care of a child, for example: unclean, unclothed, unfed child



Using a child as a servant



Not listening to a child



Neglecting emotional needs of a child



Making your own child a 'servant' depriving of time for education/leisure



Hitting and ridiculing a child at school



Neglecting a child's medical needs



Neglecting a child's educational needs



Leaving a child without supervision



Produced by: National Child Protection Authority
 No: 330, Thalawathugoda Rd, Madiwela.
 (Tel: 778911-13, Fax: 778915, Email: ncpa@diamond.lanka.net)
 Compiled by : Prof. Harendra de Silva
 Illustrations by: Jayamini de Silva
 Graphic layout Sponsored by: Thorn Holdings (Pvt) Ltd.

ABUSO SUI MINORI

Secondo la definizione dell'OMS, si configura una condizione di abuso e di maltrattamento allorché i genitori, tutori o persone incaricate della vigilanza e custodia di un bambino approfittano della loro condizione di privilegio e si comportano in contrasto con quanto previsto dalla Convenzione Onu sui Diritti del Fanciullo (New York, 1989).



ABUSO SUI MINORI

"Il maltrattamento (CHILD ABUSE), è comprensivo di tutte le forme di abuso fisico e/o psico-emozionale, di abuso sessuale, di trascuratezza, o di trattamento negligente, di sfruttamento commerciale o assenza di azioni e cure con conseguente danno reale, potenziale od evolutivo alla salute, alla sopravvivenza, allo sviluppo o alla dignità del minore nel contesto di un rapporto di responsabilità o di potere"



ABUSO SUI MINORI

... “insieme di atti e carenze che turbano gravemente il bambino attentando alla sua integrità corporea e al suo sviluppo fisico, affettivo, intellettuale e morale, da parte di un familiare o di altri che hanno cura del bambino ...”

ABUSO



- ✦ **Il maltrattamento ai danni dei minori non è certamente un fenomeno moderno.**
- ✦ **Il bambino è stato considerato per secoli come proprietà dei genitori e non come soggetto di diritto al pari degli adulti.**
- ✦ **L'immaturità biologica e psicologica del bambino lo pone inevitabilmente in una posizione di grande dipendenza dall'adulto per la garanzia della sua sopravvivenza; è questo il motivo per cui per anni, in ogni epoca storica e nelle diverse società, i bambini sono stati esposti a diverse forme di abuso e di trascuratezza.**

ABUSO

- ✦ **Ed è solo nel 1962 che il pediatra inglese Kempe, in un suo articolo dal titolo “La sindrome del bambino percosso” (Battered Child Syndrome) pone le basi per un approccio scientifico al fenomeno del maltrattamento, consentendo la rivisitazione di quelle “pratiche” educative, prima percepite come legittime e, poi, classificate come maltrattamenti.**



ABUSO

Qualsiasi forma di violenza costituisce “sempre” un attacco confusivo e destabilizzante alla personalità in formazione di un bambino, provocando in molti casi gravi conseguenze a breve, medio e lungo termine sul processo di crescita specie nei casi in cui l’esperienza assume un carattere traumatico.

ABUSO

Un'esperienza fortemente stressante e/o traumatica, **se non rilevata, diagnosticata e curata**, può produrre disturbi psicopatologici o di devianza nell'età adulta.

PSICOPATOLOGIE CONSEGUENTI AD UNA VIOLENZA SUL MINORE

- ❑ **Sindrome post-traumatica**
- ❑ **Deformazione dello sviluppo psicoaffettivo, dell'immagine di sé e del senso di autostima**
- ❑ **Patologie psicosomatiche**
- ❑ **Patologie del comportamento sessuale**
- ❑ **Patologie del comportamento, dell'adattamento e della vita di relazione**
- ❑ **Disturbi del comportamento alimentare**
- ❑ **Gravi disturbi di personalità**

L'ABUSO AI MINORI È CARATTERIZZATO DA:

- ✦ **PERICOLOSITA'**
- ✦ **FENOMENO SOMMERSO**
- ✦ **DOPPIO LEGAME**
- ✦ **VITTIME PRESELTE**
"SOGETTI DEBOLI"
- ✦ **COAZIONE A RIPETERE**
- ✦ **"PATOLOGIA FAMILIARE"**
- ✦ **TRANSGENERAZIONALE**
- ✦ **SEGRETO NEL SEGRETO**

ABUSO AI MINORI (I)

PERICOLOSITA' in quanto può portare a conseguenze:

- **fisiche** (menomazioni o esiti fatali)
- **psichiche a breve termine:** confusione, disistima, senso di colpa, vergogna, impotenza
- **psichiche a medio termine:** negazione, dissociazione, onnipotenza, sessualizzazione traumatica, handicap mentale, psicopatologie
- **psichiche a lungo termine:** rischio di reiterazione in età adulta come vittima o autore

ABUSO AI MINORI (II)

FENOMENO SOMMERSO: negato sia da chi subisce la violenza sia da chi la attua, nonché dai familiari e dagli operatori

DOPPIO LEGAME: la vittima non può né protestare né sottrarsi alla relazione maltrattante, essendo dipendente materialmente ed affettivamente dall'adulto

VITTIME PRESELTE "SOGETTI DEBOLI": il minore è soggetto debole per definizione, viene più facilmente prescelto il minore con handicap e/o già trascurato e/o già abusato

ABUSO AI MINORI (III)

COAZIONE A RIPETERE: tende a cronicizzarsi, sia nella vittima sia nel maltrattante, non si risolve senza aiuti esterni, richiede interventi tempestivi ed adeguati

"PATOLOGIA FAMILIARE": tutti i componenti della famiglia ne sono coinvolti a diversi livelli di consapevolezza e responsabilità, le misure di protezione e la presa in carico rivolte ad un solo membro della famiglia risultano inefficaci. Nella fase anamnestica è sempre necessario esplorare oltre la dimensione di vita del minore anche quella della madre che può, a sua volta, essere (o essere stata) vittima della stessa violenza.

ABUSO AI MINORI (IV)

TRANSGENERAZIONALE: circa il 25% degli adulti maltrattati o abusati in infanzia diventa a sua volta maltrattante (*generalmente uomini*) e/o sceglie un partner complementare violento (*generalmente donne*)

SEGRETO NEL SEGRETO: la vittima di abuso sessuale (*anche in assenza di violenza fisica*) spesso, dopo la rivelazione, tende a negare la componente del "piacere", vissuto con vergogna e senso di colpa.

L'IMPATTO DELLA VIOLENZA SUI BAMBINI E SULLE BAMBINE:

"stessa esperienza ma diverse strategie di reazione"

Bambino	Bambina
Esternazione	Interiorizzazione
Controllo sull'altro/a	Evitare di essere controllata
Violenza	Depressione
Abuso di alcool e/o droghe	Abuso di alcool e/o droghe
Criminalità	Disordini alimentari
Colpevolizzazione rivolta agli altri	Autocolpevolizzazione
Carcerazione	Psichiatrizzazione

ABUSO

- ✦ **Nel 1975 lo stesso Kempe** con la formula "bambino abusato e trascurato" (Child Abuse and Neglect) indicherà un più vasto quadro del maltrattamento comprendente varie modalità di abuso non soltanto fisico.
- ✦ **Questi ed altri studi ci rendono oggi** in grado di definire come abuso e maltrattamento atti e atteggiamenti che un tempo non venivano neppure percepiti come tali ma considerati "legittimi" o facenti parte delle normali pratiche educative.

ABUSO SUI MINORI

Vengono generalmente distinte **4 forme di abuso**:

- 1. Patologia delle cure**
- 2. Abuso fisico**
- 3. Abuso psicologico**
- 4. Abuso sessuale**



ABUSO SUI MINORI

Le distinzioni categoriali tra casi di abuso fisico, sessuale e psicologico sono, tuttavia, **puramente accademiche:**

ogni tipo di maltrattamento si connota di forme miste, avendo ogni abuso fisico quasi sempre effetti negativi sullo stato psicologico.

ABUSO PSICOLOGICO

Le nuove frontiere del concetto di abuso psicologico

È oramai una convinzione, espressa da molti che **ogni forma di abuso**, sia esso maltrattamento fisico, abuso sessuale e/o patologia delle cure, **configuri anche un abuso psicologico**



ABUSO PSICOLOGICO

È la forma più nascosta e destabilizzante di maltrattamento, comprendente tutte quelle forme di **omissione** di attenzioni nei confronti del minore, ad esempio ignorarlo, e di **perpetrazione di comportamenti inadeguati**, ad esempio insultarlo, entrambi dannosi dal punto di vista emotivo, affettivo e psicologico, in quanto influiscono negativamente sullo sviluppo psicologico del minore

ABUSO PSICOLOGICO

Il maltrattamento psicologico consiste in:

- ⓐ **RIFIUTARE**: non accettazione, non accoglienza, non ascolto, rifiuto di prestare aiuto
- ⓐ **ISOLARE**: impedire interazioni con coetanei o altri adulti di riferimento
- ⓐ **INTIMORIRE**: procurare paura con minacce violente o lasciando solo un bambino piccolo incustodito
- ⓐ **CORROMPERE**: rendere il bambino disadattato, antisociale e ribelle
- ⓐ **SFRUTTARE**: strumentalizzare il bambino a proprio vantaggio o profitto
- ⓐ **NON RICONOSCERE** la sensibilità psicologica

ABUSO PSICOLOGICO

- ✦ **É la forma più diffusa di violenza** di un adulto contro un bambino e nello stesso tempo è la forma più difficile da riconoscere e pertanto da prevenire, soprattutto quando non si affianca ad altre forme di abuso.
- ✦ **Molte sono le pratiche di abuso psicologico verso un minore** (*provocazione continua, ricatti, coercizione, minacce, umiliazioni, offese, punizioni, indifferenza, squalifiche, il silenzio, la privazione della libertà, la menzogna e il tradimento della fiducia riposta, la noncuranza, la trascuratezza fisica e affettiva, la manipolazione dei sensi di colpa, mancanza di rispetto, eccesso di pretese, di richieste sproporzionate all'età e alle caratteristiche del bambino, etc..*)

ABUSO PSICOLOGICO

La violenza psicologica può essere persino più distruttiva di quella fisica o sessuale, proprio perché subdola e non immediatamente riconoscibile

ABUSO PSICOLOGICO

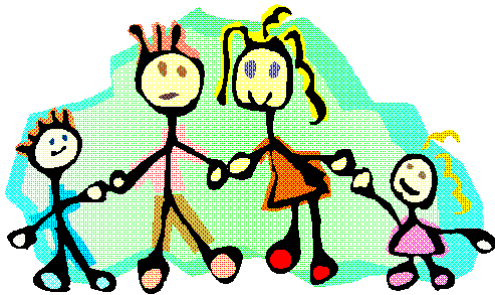
Purtroppo proprio a causa della sua difficile e tardiva identificazione, **spesso viene data poca importanza al fenomeno,** sottovalutando quindi le sue conseguenze psicopatologiche così profonde e distruttive da minare l'intera esistenza di un individuo.

ABUSO PSICOLOGICO

L'insorgenza del maltrattamento psicologico è generalmente molto precoce ed esso si protrae per periodi di tempo prolungati, nei quali il bambino è sottoposto, quasi sempre indirettamente, a pesanti stress psicologici ed emozionali (*il bambino è continuamente terrorizzato, rimproverato o respinto, svalutato, denigrato, umiliato, sottoposto a indifferenza, isolato, corrotto o sfruttato*), da cui non è in grado di difendersi.

ABUSO PSICOLOGICO

- ✦ **Il fenomeno è trasversale e tocca ambiti differenti:**
dalla famiglia, alla scuola, ai luoghi di culto



ABUSO PSICOLOGICO

Krugman e Krugman (1984) sono stati tra i primi ricercatori ad esaminare la questione dell'abuso psicologico in classe.

Krugman RD, Krugman MK. J Dis Child. 1984



ABUSO PSICOLOGICO

Krugman e Krugman, presero in esame un gruppo di 70 studenti che era stato maltrattato emotivamente da insegnanti per evidenziare l'effetto nocivo che tali comportamenti potevano avere su questi giovani studenti

Krugman RD, Krugman MK. J Dis Child. 1984



ABUSO PSICOLOGICO

Si registrarono sintomi di:

- ▶ bassa autostima
- ▶ una eccessiva preoccupazione per le prestazioni
- ▶ paura degli insegnanti
- ▶ l'evitamento della scuola
- ▶ sintomi fisici (*ad esempio, mal di testa e mal di stomaco*)
- ▶ disturbi del sonno
- ▶ pianto eccessivo
- ▶ depressione
- ▶ ritiro sociale

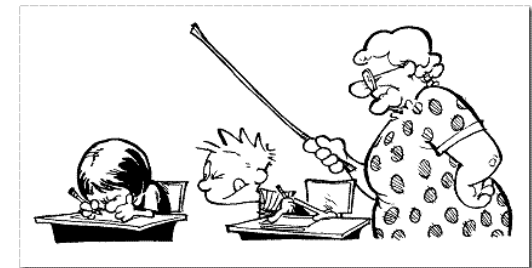


ABUSO PSICOLOGICO

Krugman e Krugman sostennero che tali abusi non erano affatto rari, ma nella maggior parte dei casi, **le vittime non possono percepire se stessi come vittime** e l'abusante, spesso, non percepisce come abuso il proprio comportamento, ed è questa la ragione per la quale i casi denunciati e registrati sono pochi.

ABUSO PSICOLOGICO

L'abuso psicologico nella scuola ha un forte impatto sui bambini e sui ragazzi più fragili emotivamente, e determinati comportamenti negativi degli insegnanti possono rinforzare l'insicurezza di questi ragazzi e rinforzare un atteggiamento ostile verso la scuola.



ABUSO PSICOLOGICO

- ✦ **L'abuso emotivo nelle scuole** può minare lo sviluppo delle competenze e delle capacità degli studenti, può incidere sulla mancanza di fiducia negli altri, può modificare relazioni e l'espressione di emozioni.



- ✦ Dal punto di vista accademico si alza il rischio di fallire nella scuola e di abbandono scolastico, e questi ragazzi possono diventare ribelli e belligeranti verso gli insegnanti o avere comportamenti aggressivi verso gli altri studenti, oltre che chiudersi in se stessi.



ABUSO PSICOLOGICO

- ✦ **Separazione e divorzi** costituiscono eventi sempre più frequenti nella nostra società, e le famiglie sono sottoposte a traumatiche destrutturazioni.
- ✦ Nei casi di separazione **è diffuso l'utilizzo dei propri figli**, consciamente o inconsciamente, **come arma verso l'altro coniuge**, per vendicarsi del torto subito o semplicemente per scaricarsi la coscienza di una responsabilità nella quale i bambini sono meri spettatori.



ABUSO PSICOLOGICO

- ✦ Si è affacciato da poco nella letteratura psicologica italiana il parametro concettuale della **Sindrome di Alienazione Genitoriale** (Parental Alienation Syndrome - **PAS**), così definita dallo psicologo forense *Richard Gardner, della Columbia University di New York, all'inizio degli anni ottanta*



ABUSO PSICOLOGICO NEI CASI DI SEPARAZIONE

- ✦ **La PAS**, è una patologia relazionale che si manifesta nelle situazioni di separazioni e divorzi conflittuali.
- ✦ **La sua principale manifestazione è la campagna di denigrazione da parte del figlio nei confronti del genitore non affidatario**, a seguito dell'indottrinamento subito dall'altro genitore.



ABUSO PSICOLOGICO NEI CASI DI SEPARAZIONE

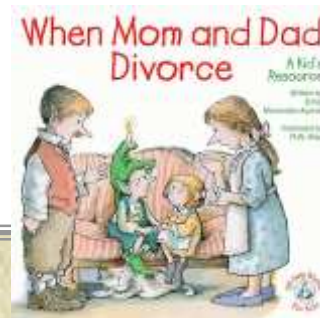
- ✦ La **PAS** viene considerata come **una violenza emotiva o abuso psicologico del minore**, in quanto la programmazione può indurre nel bambino la rottura permanente del legame con un genitore, oltre che conseguenze psicopatologiche (Gardner, 1998).

Gardner H., Child Welfare. 1998



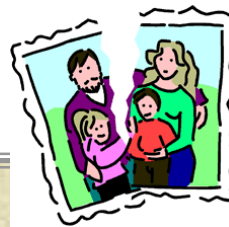
ABUSO PSICOLOGICO

- ✦ **Quando la separazione dà luogo ad aspri conflitti,** ognuno degli ex coniugi, convinto di avere ragione, rischia di coinvolgere i figli disorientandoli e costringendoli ad un'innaturale scelta forzata.
- ✦ **I genitori trattano i figli come propri confidenti e attuano comportamenti che hanno lo scopo di separarli dall'altro genitore e di cementarli a sé.**



ABUSO PSICOLOGICO

- ✦ Questi sono bambini in cui viene distrutta l'immagine di un genitore, ma in cui anche l'immagine del genitore scelto ne risulta immancabilmente danneggiata.
- ✦ **Per il minore non è possibile crescere bene,** avendo dentro se stesso l'immagine materna o paterna svalutata, disprezzata, eliminata o negata



Abusi minori. Dati allarmanti

✦ **4 aprile 2008** - **Telefono azzurro** ha presentato a Roma i dati raccolti dal proprio centro nazionale di ascolto relativi al 2007:

su **3.495 casi gestiti**, **923**, il **26,4%** del totale, riguardano abusi.

fisici (32,5%)

sessuali (12,2%)

psicologici (34,5%)

grave trascuratezza (20,8%)



ABUSO PSICOLOGICO (I)

Perché si realizza questa forma di abuso in ambito familiare ?

Generalmente il maltrattamento psicologico si verifica quando:

- **genitori hanno aspettative troppo elevate sui propri figli e prevale** in loro il modello di figlio ideale su quello reale, con la conseguenza che il minore è considerato un oggetto da manipolare per renderlo simile al modello elaborato

ABUSO PSICOLOGICO (II)

Perché si realizza questa forma di abuso in ambito familiare ?

Generalmente il maltrattamento psicologico si verifica quando:

- **genitori considerano il bambino come mezzo per raggiungere i propri traguardi sociali, economici o di realizzazione personale;** quando cercano in tutti i modi di fargli raggiungere traguardi ritenuti socialmente apprezzabili, **ignorando le sue autentiche esigenze.**

ABUSO PSICOLOGICO

Perché si realizza questa forma di abuso?

... spesso l'abuso psicologico non è **fine a se stesso** in quanto l'abuso morale è finalizzato ad altre condotte di reato quali l'induzione alla prostituzione, la pedofilia, la truffa ed altro ancora.



ABUSO PSICOLOGICO

Cosa fare?

È evidente che per dare inizio ad un qualsivoglia intervento di aiuto rispetto al minore maltrattato, è preliminarmente indispensabile saper **percepire dei segnali** (fisici, psicologici o comportamentali); questi "segnali", che possono far insorgere nell'adulto attento il sospetto che il minore possa essere vittima di comportamenti dannosi o maltrattanti, **non sono però mai *specifici ed inequivocabili.***

ABUSO PSICOLOGICO

Cosa fare?

Essendo il maltrattamento un **fenomeno multi-dimensionale**, gli indicatori devono essere cercati in aree diverse:

- **indicatori di tipo fisico**
- **indicatori di tipo comportamentale**

ABUSO PSICOLOGICO

Indicatori fisici

Ritardi dello sviluppo motorio e del linguaggio

Disturbi psicosomatici (asma, ulcere, allergie, cefalee, vertigini)

Ritardi nella crescita, dovuti alla speranza di prolungare i tempi in cui si spera arrivino delle attenzioni affettive

ABUSO PSICOLOGICO

Indicatori comportamentali ed emotivi (I)

Mancata acquisizione o ritorno al non controllo sfinterico

Isolamento e comportamenti antisociali (assunzione di alcool, droghe, furti, atteggiamenti delinquentziali, distruttivi, suicidio)

Ansia continua

Atteggiamento passivo e poco interessato

ABUSO PSICOLOGICO

Indicatori comportamentali ed emotivi (II)

Aggressività tesa a umiliare gli altri per sentirsi più forti e meno svalutati

Vittimizzazione, assenza di slancio vitale e autosvalutazione

Disturbi del sonno e dell'alimentazione (anoressia, bulimia, obesità)

Difficoltà di apprendimento

Abitudini anomale (succhiare il pollice, mordere, mangiarsi le unghie, arricciarsi i capelli con le dita)

Indicatori comportamentali ed emotivi di abuso psicologico nel bambino

1. Scarsissima stima di sé oppure, all'opposto, enorme e non realistica stima di sé.
2. Apparente maturità: il bambino vuole assumere ad ogni costo il ruolo di adulto.
3. Bambino infelice, che parla poco, che si tiene tutto dentro.
4. Bambino dai comportamenti rigidi e controllati, senza fantasie, nei discorsi e nei giochi.
5. Bambino che fa di tutto, continuamente, per attirare l'attenzione su di sé; bambino che passa da richieste troppo esigenti ad atteggiamenti di sottomissione per compiacere l'adulto.
6. Bambino molto agitato, con sogni spaventosi e terrori notturni, bambino già grande che "fa la pipì" nel letto.
7. Bambino con comportamenti distruttivi e crudeli, bambino impulsivo con comportamenti di sfida.
8. Bambino con abitudini monotone, ripetitive o strane per la sua età (dondolarsi ripetuto, tic, masturbazione molto frequente ...).

Indicatori di abuso psicologico nel comportamento dei genitori (I)

1. Ignorano i loro bambini quando piangono o reagiscono con estrema impazienza
2. Parlano dei loro figli come di bambini molto cattivi diversi da tutti gli altri
3. Mostrano distacco
4. Mostrano reazioni inappropriate alla situazione (eccessiva o scarsa preoccupazione)
5. Hanno aspettative irrealistiche nei confronti dei figli
6. Sembrano avere comportamenti irrazionali
7. Sembrano essere crudeli o sadici o mancanti di senso di rimorso; Mostrano perdita di controllo o forte timore di perderlo
8. Usano droga o alcool
9. Si lamentano di non avere nessuno che li aiuti
10. Sono riluttanti a dare informazioni

Indicatori di abuso psicologico nel comportamento dei genitori (II)

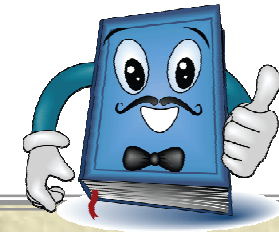
- 11.** Riferiscono di essere cresciuti in un ambiente violento, giustificandolo
- 12.** Raccontano o danno versioni contraddittorie rispetto agli incidenti del bambino
- 13.** Attribuiscono le cause del maltrattamento ai fratelli o agli altri bambini
- 14.** Ritardano nell'apportare le cure mediche necessarie
- 15.** Si lamentano in continuazione di altri problemi non collegati all'abuso o ai loro bambini
- 16.** Sono contrari e reattivi di fronte all'idea di ricorrere al medico
- 17.** Tendono a portare "testimoni" per provare le loro versioni
- 18.** Riferiscono di incidenti e ferite ripetute
- 19.** Rifiutano il loro consenso ad approfondimenti diagnostici
- 20.** Hospital Shopping

ABUSO PSICOLOGICO

Alcune considerazioni da tenere presenti nell'utilizzo degli indicatori:

✦ ***un solo indicatore non è sufficiente:***

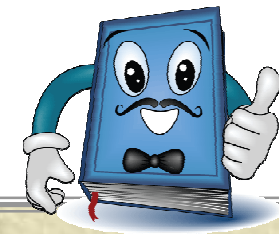
è essenziale ricercare diversi indicatori, raccogliere quanti più elementi ed informazioni possibili, sforzandosi di pensare tutta la storia del bambino, collegando anche precedenti comportamenti ed episodi, valutando la continuità o l'occasionalità dei segnali che ci preoccupano



ABUSO PSICOLOGICO

Alcune considerazioni da tenere presenti nell'utilizzo degli indicatori:

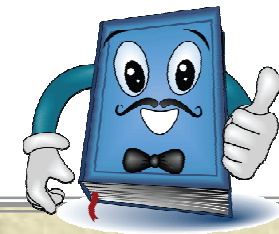
- ✦ **qualora emergano degli indicatori, è importante non restare soli**, bensì discutere e confrontarsi sul caso con colleghi, coinvolgere eventuali superiori, approfondire la valutazione degli elementi



ABUSO PSICOLOGICO

Alcune considerazioni da tenere presenti nell'utilizzo degli indicatori:

- ✦ **quando il caso si presenta difficoltoso**, quando i segnali ci fanno pensare a forme gravi di maltrattamento o abuso, quando è difficile comprendere gli indicatori o non riusciamo a definire con chiarezza l'ipotesi di maltrattamento è **opportuno fare ricorso ad operatori specializzati a cui richiedere una consulenza.**



ABUSO PSICOLOGICO

È fondamentale cercare la collaborazione dei Servizi territoriali e delle istituzioni giudiziarie sin dall'inizio del percorso di aiuto al minore.



ABUSO PSICOLOGICO

Quali conseguenze?

Il processo evolutivo del bambino subisce una profonda distorsione e il bambino incontra serie difficoltà nella strutturazione del proprio sé e non ha neanche la possibilità di organizzare difese di tipo oppositivo



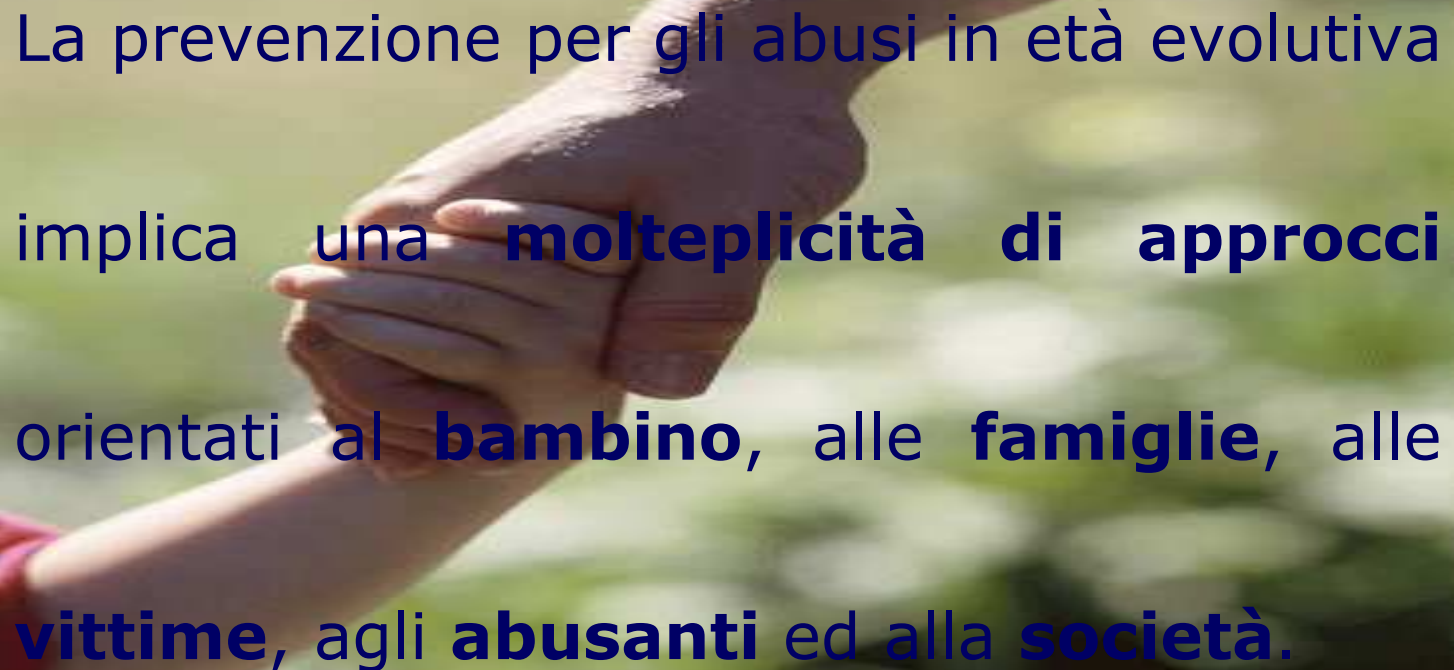
ABUSO PSICOLOGICO

Quali conseguenze?

Il bambino sviluppa quello che Sullivan chiama un "**falso Sé**", basato sul tentativo di anticipare le angosce e le preoccupazioni della figura genitoriale, compiacendo i suoi desideri e rinunciando al proprio vero sé, per evitare l'angoscia dell'abbandono e della perdita dell'amore parentale.

CONCLUSIONI (I)

✦ Come prevenire un abuso ?



La prevenzione per gli abusi in età evolutiva implica una **molteplicità di approcci** orientati al **bambino**, alle **famiglie**, alle **vittime**, agli **abusanti** ed alla **società**.

CONCLUSIONI (II)

✦ Verso i bambini:

- è necessario attuare interventi di prevenzione primaria rivolti ad un potenziamento delle capacità autoprotettive e di *resilience*;
- individuare e sostenere i casi a rischio sociale e psicopatologico;
- individuare nelle diverse fasce d'età i segnali che consentano a genitori, insegnanti, pediatri (*quegli adulti che stanno quotidianamente più vicini al bambino*) di individuare le condizioni "a rischio".

CONCLUSIONI (III)

✦ Verso le famiglie:

- è necessario offrire sostegno alle situazioni vulnerabili sul piano sociale e/o psicopatologico;
- approfondire i fattori di rischio ed i fattori protettivi attraverso l'uso di metodiche standardizzate per lo studio della psicopatologia della coppia genitoriale e delle relazioni intrafamiliari;
- potenziare/implementare le capacità genitoriali nei casi a rischio psicosociale.

CONCLUSIONI (IV)

✦ **Verso i luoghi dei bambini:**

- è utile coordinare programmi sul rischio nelle strutture educative;
- sollecitare, facilitare e sostenere le occasioni di ascolto del bambino, favorire la presentazione di un modello sociale (relazioni e valori) rispettoso verso le esigenze del bambino.

CONCLUSIONI (V)

✦ **Verso i Servizi Sociosanitari e psicosociali:**

- per un'azione preventiva di tipo secondario, occorrono sia programmi di sensibilizzazione e formativi sia progetti per la diagnosi e presa in carico delle vittime e per il sostegno alle famiglie.
- Infatti, è utile strutturare modelli terapeutici diversificati in rapporto alle sollecitazioni stressanti/traumatiche acute ed a quelle croniche; il modello d'intervento e cura deve principalmente basarsi su interventi psico-sociali integrati.

NEI CASI DI SEPARAZIONE ...

Come prevenire un abuso ?

- ✦ **L'affidamento condiviso** in questi casi può ridurre sensibilmente la condizione di prevaricazione o ricatto di uno dei due genitori.
- ✦ **Il minore** in questo caso non sarebbe vittima di una scelta, ma trarrebbe beneficio da entrambi i genitori che non ricaverebbero nient'altro che il suo affetto e gratitudine di non esser diventato strumento in mani avidi di un riscatto che non gli compete



TAKE HOME MESSAGE

- ✦ Se i bambini non possono vivere la loro infanzia, questo è un crimine
- ✦ **I minori hanno diritto alla protezione e alle cure necessarie per il loro benessere**
- ✦ Essi possono esprimere liberamente la loro opinione ed essa deve venir presa in considerazione sulle questioni che li riguardano in funzione della loro età e della loro maturità





“ ... le primissime esperienze di un individuo costituiscono le basi di ciò che egli sarà da adulto;

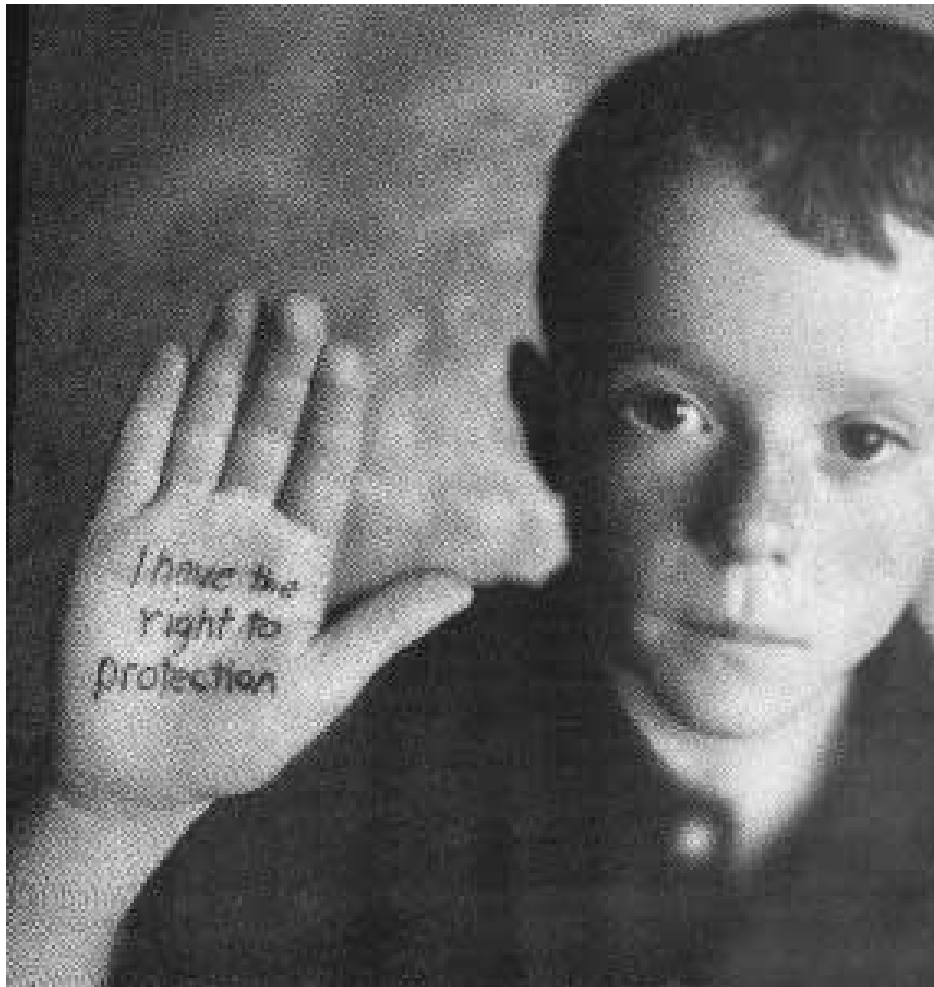
quindi tutte le azioni nei confronti di un bambino devono essere mirate al rispetto della sua personalità...”

Bettelheim, 1987

BIBLIOGRAFIA

- ✦ Beghè Loretta A. (1995): La tutela internazionale dei diritti del fanciullo, CEDAM.
- ✦ Di Blasio P. (2000): Psicologia del bambino maltrattato , Edizioni Il Mulino.
- ✦ Kempe C.H. (1980): Le violenze sul bambino , Roma, Edizioni Armando.
- ✦ Magli I. (1984): "L'antica violenza contro i bambini", La Repubblica, 22 settembre.
- ✦ Montecchi F. (1998): Gli abusi dell'infanzia, Carocci.

Grazie ed arrivederci a . . .



Children may not remember
what you told them . . .
but they'll always remember
how you made them feel.

*“I bambini possono non ricordare
cosa gli avete detto...
ma tutti ricorderanno le sensazioni
che gli avete procurato”*



Società Italiana di Pediatria



S.I.M.E.U.P.



Società Italiana Pediatria Ospedaliera

IX Edizione

ISCHIA

PEDIATRIA E NEONATOLOGIA

Ischia, 22-25 Aprile 2010